

ตารางแสดงวงเงินงบประมาณที่ได้รับจัดสรรและราคากลางในงานจ้างก่อสร้าง

๑.ชื่อโครงการ : โครงการปรับปรุงซ่อมแซมถนนดินเสริมผิวจราจรลูกรัง บ้านหนองเดิน หมู่ที่ ๑๖ (เส้นทางรอบบ้านด้านทิศตะวันออก)

หน่วยงานเจ้าของโครงการ อบต.หนองแสง อําเภอลำปำ จังหัดมหาสารคาม

๒.วงเงินงบประมาณที่ได้รับจัดสรร : ๑๐๐,๕๐๐.- บาท (หนึ่งแสนห้าร้อยบาทถ้วน)

๓. ลักษณะงานโดยสังเขป : ขนาดกว้าง ๔ เมตร ยาว ๔๑๐ เมตร โดยเสริมดินข้างกว้างเฉลี่ย ๑ เมตร หรือมีปริมาณดินไม่น้อยกว่า ๓๒๗ ลบ.ม.

๔.ราคากลางคํานวณ ณ วันที่ : ๖ มีนาคม ๒๕๖๒ เป็นเงิน ๙๙,๐๐๐.- บาท (เก้าหมื่นเก้าพันบาทถ้วน)

๕.บัญชีประมาณการราคากลาง :รายละเอียดตามเอกสารที่แนบท้าย ดังนี้

๑. ปร.๔

๒. ปร.๕

๖.รายชื่อเจ้าหน้าที่ผู้กำหนดราคากลาง

๑. นายสมพร วรรณบุตร	ตำแหน่ง หัวหน้าฝ่ายก่อสร้าง	ประธานกรรมการ
๒. นายกฤษดา ภูปัญญา	ตำแหน่ง หัวหน้าฝ่ายงานป้องกันฯ	กรรมการ
๓. นายธนัทพงษ์ ทองสมบูรณ์	ตำแหน่ง วิศวกรโยธา	กรรมการ

สรุปผลการประมาณราคาก่อสร้าง

ปร.5

โครงการ	ปรับปรุงซ่อมแซมถนนดินเสริมผิวจราจรลูกรัง บ้านหนองเต็น หมู่ที่ 16 (เส้นทางรอบบ้านด้านทิศตะวันออก)					
รายละเอียด	ปรับปรุงซ่อมแซมถนนดินเสริมผิวจราจรลูกรัง บ้านหนองเต็น หมู่ที่ 16 (เส้นทางรอบบ้านด้านทิศตะวันออก) ขนาด กว้าง 4.00 ม. ยาว 410.00 ม.โดยเสริมดินข้างกว้างเฉลี่ย 1.00 ม. หรือมีปริมาณดินไม่น้อยกว่า 327.00 ลบ.ม. เสริมผิวจราจรลูกรังหนาเฉลี่ย 0.15 ม. หรือมีปริมาณไม่น้อยกว่า 255 ลบ.ม. วางท่อระบายน้ำขนาด Ø 0.40 ม. 6 จุด จำนวน 30 ท่อน พร้อมติดตั้งป้ายโครงการ ก่อสร้างตามแบบอบต.หนองแสงกำหนด					
ปริมาณงาน	ปรับปรุงซ่อมแซมถนน	ขนาด กว้าง	4.00	เมตร	หนา	0.00 เมตร
		ความยาว	410.00	เมตร	ไหล่ทางข้างละ	0.00 เมตร
ประมาณการ	กองช่าง อบต.หนองแสง อ.วาปีปทุม จ.มหาสารคาม					
หน่วยงาน	องค์การบริหารส่วนตำบลหนองแสง			ประมาณการ	- 6 มี.ค. 2562	

ลำดับที่	รายการ	ค่างานต้นทุน รวมเป็นเงิน (บาท)	FACTOR F.	ค่าก่อสร้างทั้งหมด รวมเป็นเงิน (บาท)	หมายเหตุ
1	รวมค่างานก่อสร้าง	72,756.17	1.3624	99,123.00	Factor F
					- ดอกเบี้ยเงินกู้ 6%
					- ภาษี 7%
					- เงินล่วงหน้าจ่าย 0%
					- เงินประกันผลงานหัก 0%
					- พื้นที่ปกติ
	รวมค่าก่อสร้างทั้งหมด			99,123.00	

คิดเป็นราคาประเมินเพียง (เก้าหมื่นเก้าพันบาทถ้วน)

(เฉลี่ยค่าก่อสร้าง - บาท/ตร.ม.)

ประมาณราคา.....

(นายธนัทพงษ์ ทองสมบูรณ์)

วิศวกรโยธา

ตรวจ.....

(นายสมพร วรรณุต)

หัวหน้าฝ่ายก่อสร้าง รักษาราชการแทน

ผู้อำนวยการกองช่าง

คณะกรรมการกำหนดราคากลาง ได้ร่วมกันพิจารณาแล้ว เห็นควรใช้
ราคานี้ในการจัดจ้างต่อไป

(ลงชื่อ)..... ประธานกรรมการฯ

(นายสมพร วรรณุต)

(ลงชื่อ)..... กรรมการ ฯ

(นายเทวสิทธิ์ ภูปัญญา)

(ลงชื่อ)..... กรรมการ ฯ

(นายธนัทพงษ์ ทองสมบูรณ์)

บัญชีประมาณการ

ปร.4

โครงการ	ปรับปรุงซ่อมแซมถนนดินเสริมผิวจราจรลูกรัง บ้านหนองเค็ง หมู่ที่ 16 (เส้นทางรอบบ้านด้านทิศตะวันออก)				
รายละเอียด	ปรับปรุงซ่อมแซมถนนดินเสริมผิวจราจรลูกรัง บ้านหนองเค็ง หมู่ที่ 16 (เส้นทางรอบบ้านด้านทิศตะวันออก) ขนาด กว้าง 4.00 ม. ยาว 410.00 ม. โดยเสริมดินข้างกว้างเฉลี่ย 1.00 ม. หรือมีปริมาณดินไม่น้อยกว่า 327.00 ลบ.ม. เสริมผิวจราจรลูกรังหนาเฉลี่ย 0.15 ม. หรือมีปริมาณไม่น้อยกว่า 255 ลบ.ม. วางท่อระบายน้ำขนาด Ø 0.40 ม. 6 จุด จำนวน 30 ท่อน พร้อมติดตั้งป้ายโครงการ ก่อสร้างตามแบบอบต.หนองแสงกำหนด				
ปริมาณงาน	ปรับปรุงซ่อมแซมถนน	ขนาด กว้าง	4.00 เมตร	หนา	0.00 เมตร
		ความยาว	410.00 เมตร	ไหล่ทางลูกรังกว้างข้างละ	0.00 เมตร
ประมาณการ	กองช่าง อบต.หนองแสง อ.วาปีปทุม จ.มหาสารคาม				
หน่วยงาน	องค์การบริหารส่วนตำบลหนองแสง	ประมาณการ	- 6 มี.ค. 2562		

ลำดับที่	รายการ	จำนวน	หน่วย	ค่างานต้นทุน		ยอดรวมค่าวัสดุและค่าแรงงาน (บาท)	หมายเหตุ
				ราคาหน่วยละ (บาท)	จำนวนเงิน (บาท)		
1	งานคันทาง						
	- งานทางปาล์มต้นไม้(ขนาดเบา/ขนาดกลาง/ขนาดหนัก)	-	ม ²	5.36	-	-	
	- งานปรับเกลี่ยแต่งคันทางเดิม	1,640	ม ²	1.69	2,771.60	2,771.60	
	- งานดินปรับระดับเสริมโครงสร้างทาง	327	ม ³	83.22	27,237.24	27,237.24	
	- งานลูกรังปรับระดับเสริมโครงสร้างทาง	255	ม ³	110.43	28,184.43	28,184.43	
	- งานหินคลุกปรับระดับเสริมโครงสร้างทาง	-	ม ³	-	-	-	
	- งานไหล่ทาง(ลูกรัง)	-	ม ³	87.49	-	-	
	รวมงานคันทาง					58,193.27	
2	งานผิวจราจร						
	- งานชั้นรองพื้นทาง (ทรายหยาบ)	-	ม ³	554.00	-	-	
	- งานชั้นพื้นทางผิวคอนกรีตเสริมเหล็ก	-	ม ³	2,035.45	-	-	
	รวมงานผิวจราจร					-	
3	งานรอยต่อ/งานเหล็กเสริม						
	- ตะแกรงสำเร็จรูป	-	ม ²	23.22	-	-	
	- CONTRACTION JOINT/เมตร	-	ม.	43.65	-	-	
	- EXPANSION JOINT/เมตร	-	ม.	78.61	-	-	
	- LONGITUDINAL JOINT/เมตร	-	ม.	45.55	-	-	
	- ไม้แบบ	-	ม ²	55.98	-	-	
	รวมงานรอยต่อ/งานเหล็กเสริม					-	
4	งานท่อลอดกลม คสล.						
	- ขนาด Dia. 0.30 ม. (มอก)	-	ม.	333.67	-	-	
	- ขนาด Dia. 0.40 ม. (มอก)	30	ม.	485.43	14,562.90	14,563	

เส้นทางสายที่ 1 อ.เมือง จ.มหาสารคาม

รายการประมาณราคาต่อหน่วย (ราคาน้ำมันโซล่าที่ อ.เมือง 27.00-27.99 บาท)
(ใช้น้ำมันเฉลี่ยน้ำมัน ลิตรละ 27.50 บาทค่าขนส่ง, ค่าดำเนินการและค่าเสื่อมราคา)

พื้นที่ราบ

งานวางป่าขุดตอ

- ค่าดำเนินการ+ค่าเสื่อมราคา (ขนาดเบา)	ค่างาน ตร.ม. ละ	=	1.69 บาท
- ค่าดำเนินการ+ค่าเสื่อมราคา (ขนาดกลาง)	ค่างาน ตร.ม. ละ	=	3.57 บาท
- ค่าดำเนินการ+ค่าเสื่อมราคา (ขนาดหนัก)	ค่างาน ตร.ม. ละ	=	5.36 บาท

หมายเหตุ

งานวางป่าขุดตอขนาดเบา	มีเฉพาะการถากถางวัชพืชเท่านั้น
งานวางป่าขุดตอขนาดกลาง	มีการถากถางวัชพืชเท่านั้น และปาดหน้าดินเดิมออกด้วย
งานวางป่าขุดตอขนาดหนัก	มีการตัดโค่นต้นไม้ ขุดตอ ถากถางวัชพืช และ ปาดหน้าดินเดิมออกด้วย

งานรื้อถอนคันทางเดิม/ผิวจราจรเดิมแล้วบดอัดทับ

- ลูกกรง 10 ซม.ค่าดำเนินการ+ค่าเสื่อมราคา	ค่างาน ตร.ม. ละ	=	10.63 บาท
- หินคลุก 10 ซม.ค่าดำเนินการ+ค่าเสื่อมราคา	ค่างาน ตร.ม. ละ	=	13.78 บาท
- ผิว AC 5 ซม.ค่าดำเนินการ+ค่าเสื่อมราคา (ขนทิ้ง)	ค่างาน ตร.ม. ละ	=	11.07 บาท

งานคันทางดินถม

และขนส่งวัสดุในพื้นที่ปกติ (ที่ราบ)

- ค่าวัสดุที่แหล่ง	ค่างาน ลบ.ม. ละ	=	7.81 บาท
- ค่าดำเนินการ+ค่าเสื่อมราคางานขุด-ขน	ค่างาน ลบ.ม. ละ	=	21.12 บาท
- ค่าขนส่งวัสดุจากแหล่งถึงหน้างาน (6 ล้อ)	2 กม.	=	21.33 บาท
... รวมค่าวัสดุที่หน้างาน		=	50.26 บาท
- อัตราส่วนการขุดตัวเมื่อบดอัด (..... x 1.3)		=	65.33 บาท
- ค่าดำเนินการ+ค่าเสื่อมราคาเมื่อบดอัด		=	44.58 บาท
... รวมค่างานต้นทุน	ค่างาน ลบ.ม. ละ	=	109.91 บาท

งานชั้นพื้นทางผิวจราจรลูกรัง

และขนส่งวัสดุในพื้นที่ปกติ (ที่ราบ)

- ค่าวัสดุที่แหล่ง	ค่างาน ลบ.ม. ละ	=	7.81 บาท
- ค่าดำเนินการ+ค่าเสื่อมราคางานขุด-ขน	ค่างาน ลบ.ม. ละ	=	31.16 บาท
- ค่าขนส่งวัสดุจากแหล่งถึงหน้างาน (6 ล้อ)	5 กม.	=	28.33 บาท
... รวมค่าวัสดุที่หน้างาน		=	67.3 บาท
- อัตราส่วนการขุดตัวเมื่อบดอัด (..... x 1.3)		=	87.49 บาท
- ค่าดำเนินการ+ค่าเสื่อมราคาเมื่อบดอัด		=	53.5 บาท
... รวมค่างานต้นทุน	ค่างาน ลบ.ม. ละ	=	140.99 บาท

งานชั้นพื้นทางผิวจราจรหินคลุก และขนส่งวัสดุในพื้นที่ปกติ (ที่ราบ) 205 บาท/ตัน(ราคาพาณิชย์จังหวัด)

- ค่าวัสดุที่แหล่ง (.....บาท/ตัน ณ อำเภอเมือง จ.บุรีรัมย์)	ค่างาน ลบ..ม. ละ	=	287 บาท
- ค่าขนส่งวัสดุจากแหล่งถึงหน้างาน (10 ล้อ ลากพ่วง)	128 กม.	=	264.96 บาท
... รวมค่าวัสดุที่หน้างาน		=	551.96 บาท
- อัตราส่วนการขุดตัวเมื่อบดอัด (..... x 1.3)		=	717.54 บาท
- ค่าดำเนินการ+ค่าเสื่อมราคาเมื่อบดอัด		=	84.99 บาท
... รวมค่างานต้นทุน	ค่างาน ลบ..ม. ละ	=	802.53 บาท

งานชั้นพื้นทางผิวคอนกรีต และขนส่งวัสดุในพื้นที่ปกติ (ที่ราบ)

... ต้นทุนคอนกรีต ค.2		=	1,729.45 บาท/ลบ.ม.
- ค่าแรงผสมและเทคอนกรีต		=	306 บาท/ลบ.ม.
... รวมค่างานต้นทุน		=	2,035.45 บาท/ลบ.ม.

... ต้นทุนทรายหยาบรองพื้น		=	350 บาท/ลบ.ม.
...อัตราส่วนการขุดตัวเมื่ออัดแน่น (..... x 1.3)		=	455.00 บาท/ลบ.ม.
- ค่าดำเนินการ (ราคาจากค่าแรงงานสำนักงบประมาณ ปี 58)		=	99 บาท/ลบ.ม.
... รวมค่างานต้นทุน		=	554.00 บาท/ลบ.ม.

- ค่าทรายหยาบที่แหล่ง		=	308.41 บาท/ลบ.ม.
- ค่าขนส่งทรายหยาบถึงหน้างาน (6 ล้อ)	5 กม.	=	28.33 บาท/ลบ.ม.
... รวมค่าทรายหยาบถึงหน้างานทั้งสิ้น		=	336.74 บาท/ลบ.ม.
...อัตราส่วนการขุดตัวเมื่ออัดแน่น (..... x 1.3)		=	437.76 บาท/ลบ.ม.
...ค่างานต้นทุน		=	437.76 บาท/ลบ.ม.

- ค่าหินย่อยที่แหล่ง		=	700.93 บาท/ลบ.ม.
- ค่าขนส่งหินย่อยถึงหน้างาน (6 ล้อ)	5 กม.	=	28.33 บาท/ลบ.ม.
... รวมค่าขนส่งหินย่อยถึงหน้างานทั้งสิ้น		=	729.26 บาท/ลบ.ม.
- ค่าปูนซีเมนต์ที่แหล่ง		=	2,121.50 บาท/ตัน
- ค่าขนส่งปูนซีเมนต์ถึงหน้างาน (6 ล้อ)	5 กม.	=	20.24 บาท/ตัน
... รวมค่าขนส่งปูนซีเมนต์ถึงหน้างานทั้งสิ้น		=	2,141.74 บาท/ตัน

... ต้นทุนคอนกรีตหยาบ (ซีเมนต์ 252 กก. ทราย 0.62 ลบ.ม. หิน 0.97 ลบ.ม.)		=	1,518.07 บาท/ลบ.ม.
... ต้นทุนปูนทรายผสมยาแนวท่อ (ซีเมนต์ 400 กก. ทราย 1 ลบ.ม.)		=	1,293.76 บาท/ลบ.ม.

... ต้นทุนคอนกรีต ค.2 = 1,729.45 บาท/ลบ.ม.

งานไม้แบบ / ตร.ม.

- ค่าไม้แบบ(ไม้กะบาก)	579.44 บาท/ลบ.ฟ.	=	579.44 บาท/ตร.ม.
- ไม้ค้ำยัน คิด 30%	0 173.83 บาท/ลบ.ฟ.	=	- บาท/ตร.ม.
- ตะปู (0.25 กก./ ตร.ม.)	32.71 บาท/กก	=	8.17 บาท/ตร.ม.
รวมค่างาน		=	587.61 บาท/ตร.ม.
...เนื่องจากใช้งาน 5% ของงานจริง		=	29.38 บาท/ตร.ม.
ค่าแรงไม้แบบ(คิด20%)	= 133.00 บาท/ตร.ม.	=	26.60 บาท/ตร.ม.
... ต้นทุนค่าไม้แบบ		=	55.98 บาท/ตร.ม.

งานเสริมเหล็ก/รอยต่อ

- เหล็กกันรั่วผิวจราจร (ตะแกรงสำเร็จรูป Ø 4 มม.@ 0.20x0.20 ม.)		=	18.22 บาท/ตร.ม.
- ค่าแรงตะแกรงสำเร็จรูป Ø 4 มม.@ 0.20x0.20 ม.		=	5.00 บาท/ตร.ม.
รวมค่างาน		=	23.22 บาท/ตร.ม.

CONTRACTION JOINT/เมตร

- ค่าวัสดุเหล็ก Ø RB 15 มม. 1 เมตร หนัก (DOWEL BAR)	1.378 กก./เมตร	=	24,125.36 บาท/ตัน
- เหล็ก Ø RB 15 มม.ยาว 0.50 เมตร หนัก		=	0.689 กก.
.... รอยต่อความยาว 1 เมตร ใช้เหล็ก RB 15 มม. ยาว 0.50 ม.@ 0.50 ม.	1.378 กก.	=	33.24 บาท/เมตร
....ลวดผูกเหล็ก (ราคาพานิชย์ จว.)	36.81 บาท/กก.	=	1.44 บาท/เมตร
- ค่าวัสดุยาง AC-60/70ที่แหล่ง (กระทรวงพาณิชย์)		=	16,983.33 บาท/ตัน
- ค่าขนส่งยางถึงหน้างาน(ขนส่งเกิน 200 กม.คิด.....บาท/กม.)	500 กม.	=	1,230.00 บาท/ตัน
... รวมค่าขนส่งยางถึงหน้างานทั้งสิ้น		=	18,213.33 บาท/ตัน
- ยาง 1 ตัน มี 1,000 ลิตรๆละ		=	18.213 บาท/ลิตร
....รอยต่อความยาว 1 เมตร ใช้ยาง	0.0005 ลิตร/เมตร	=	0.009 บาท/เมตร
- ค่าดำเนินการ 30%		=	10.40 บาท/เมตร
... ค่าต้นทุน CONTRACTION JOINT/เมตร		=	45.08 บาท/เมตร

EXPANSION JOINT/เมตร

- ค่าวัสดุเหล็ก Ø RB 19 มม. 1 เมตร หนัก (DOWEL BAR)	2.226 กก.	=	24,674.15 บาท/ตัน
- เหล็ก Ø RB 19 มม.ยาว 0.50 เมตร หนัก		=	1.113 กก.
.... รอยต่อความยาว 1 เมตร ใช้เหล็ก RB 19 มม. ยาว 0.50 ม.@ 0.50 ม.	2.226 กก.	=	54.92 บาท/เมตร
....ลวดผูกเหล็ก (ราคาพานิชย์ จว.)	36.81 บาท/กก.	=	1.44 บาท/เมตร
- แผ่นโฟมหนา 1 ซม.		=	25.00 บาท/แผ่น
....แผ่นโฟมหนา 1 ซม.กว้าง 0.60 ยาว 1.20 ม.1 แผ่น ตัด 0.15 ม. ได้ 4.80 ม.		=	5.20 บาท/เมตร

- ค่าวัสดุยาง AC-60/70ที่แหล่ง (กระทรวงพาณิชย์)		=	16,983.33	บาท/ตัน
- ค่าขนส่งยางถึงหน้างาน(ขนส่งเกิน 200 กม.คิด.....บาท/กม.)	500 กม.	=	1,230.00	บาท/ตัน
... รวมค่าขนส่งยางถึงหน้างานทั้งสิ้น		=	18,213.33	บาท/ตัน
- ยาง 1 ตัน มี 1,000 ลิตรๆ.ละ		=	18.213	บาท/ลิตร
....รอยต่อความยาว 1 เมตร ใช้ยาง	0.0010 ลิตร/เมตร	=	0.018	บาท/เมตร
- ค่าดำเนินการ 30%		=	18.47	บาท/เมตร
... ค่าต้นทุน EXPANSION JOINT/เมตร		=	80.04	บาท/เมตร

LONGITUDINAL JOINT/เมตร

- ค่าวัสดุเหล็ก Ø DB 12 มม. 1 เมตร หนัก (DOWEL BAR)	1.578 กก.	=	21,994.08	บาท/ตัน
- เหล็ก Ø DB 12 มม.ยาว 0.50 เมตร หนัก		=	0.789	กก.
.... รอยต่อความยาว 1 เมตร ใช้เหล็ก RB 12 มม. ยาว 0.50 ม.@ 0.50 ม.	1.578 กก.	=	34.70	บาท/เมตร
.... ลวดผูกเหล็ก (ราคาพาณิชย์ จว.)	36.81 บาท/กก.	=	1.44	บาท/เมตร

- ค่าวัสดุยาง AC-60/70ที่แหล่ง (กระทรวงพาณิชย์)		=	16,983.33	บาท/ตัน
- ค่าขนส่งยางถึงหน้างาน(ขนส่งเกิน 200 กม.คิด.....บาท/กม.)	500 กม.	=	1,230.00	บาท/ตัน
... รวมค่าขนส่งยางถึงหน้างานทั้งสิ้น		=	18,213.33	บาท/ตัน
- ยาง 1 ตัน มี 1,000 ลิตรๆ.ละ		=	18.213	บาท/ลิตร
....รอยต่อความยาว 1 เมตร ใช้ยาง	0.0005 ลิตร/เมตร	=	0.009	บาท/เมตร
- ค่าดำเนินการ 30%		=	10.84	บาท/เมตร
... ค่าต้นทุน LONGITUDINAL JOINT/เมตร		=	46.98	บาท/เมตร

งานท่อลดกลม คสล.

ท่อ Ø 0.30 ม. X 1.00 ม.

- ค่าท่อ คสล. +ขนส่งถึงหน้างาน	50	กก.	=	202.00	บาท/ท่อน	
- ค่าคอนกรีตหยาบ (0.05 ซม.)	(คิดสิ้นกว้าง 0.60 ม.)	0.03	ลบ.ม.	=	45.54	บาท/เมตร
- ค่างานขานแนวท่อ	0.015	ลบ.ม.	=	19.40	บาท/เมตร	
- ค่าดำเนินการ (25%)			=	66.73	บาท	
	ราคาต่อเมตร		=	333.67	บาท	
... ค่างานต้นทุนวางท่อ Ø 0.30 ม. / 1 ท่อน			=	333.67	บาท	

ท่อ Ø 0.40 ม. X 1.00 ม.

- ค่าท่อ คสล. +ขนส่งถึงหน้างาน	50	กก.	=	304.00	บาท/ท่อน	
- ค่าคอนกรีตหยาบ (0.05 ซม.)	(คิดสิ้นกว้าง 0.60 ม.)	0.03	ลบ.ม.	=	45.54	บาท/เมตร
- ค่างานขานแนวท่อ	0.03	ลบ.ม.	=	38.81	บาท/เมตร	
- ค่าดำเนินการ (25%)			=	97.08	บาท	

... ค่างานต้นทุนวางท่อ Ø 0.40 ม. / 1 ท่อน
 ราคาต่อเมตร = 485.43 บาท
 = **485.43** บาท

ท่อ Ø 0.60 ม. X 1.00 ม.

- ค่าท่อ คสล. +ขนส่งถึงหน้างาน 50 กม. = 517.00 บาท/ท่อน
 - ค่าคอนกรีตหยาบ (0.05 ชม.) (คิดลึกลงกว้าง 0.60 ม.) 0.03 ลบ.ม. = 45.54 บาท/เมตร
 - ค่างานขานแนวท่อ 0.045 ลบ.ม. = 58.21 บาท/เมตร
 - ค่าดำเนินการ (25%) = 155.18 บาท

ราคาต่อเมตร = 775.93 บาท
 ... ค่างานต้นทุนวางท่อ Ø 0.60 ม. / 1 ท่อน = **775.93** บาท

ท่อ Ø 0.80 ม. X 1.00 ม.

- ค่าท่อ คสล. +ขนส่งถึงหน้างาน 50 กม. = 839.00 บาท/ท่อน
 - ค่าคอนกรีตหยาบ (0.05 ชม.) (คิดลึกลงกว้าง 0.80 ม.) 0.04 ลบ.ม. = 60.72 บาท/เมตร
 - ค่างานขานแนวท่อ 0.06 ลบ.ม. = 77.62 บาท/เมตร
 - ค่าดำเนินการ (25%) = 244.33 บาท

ราคาต่อเมตร = 1221.67 บาท
 ... ค่างานต้นทุนวางท่อ Ø 0.80 ม. / 1 ท่อน = **1,221.67** บาท

ท่อ Ø 1.00 ม. X 1.00 ม.

- ค่าท่อ คสล. +ขนส่งถึงหน้างาน 50 กม. = 1,093.00 บาท/ท่อน
 - ค่าคอนกรีตหยาบ (0.05 ชม.) (คิดลึกลงกว้าง 1.00 ม.) 0.05 ลบ.ม. = 75.90 บาท/เมตร
 - ค่างานขานแนวท่อ 0.075 ลบ.ม. = 97.03 บาท/เมตร
 - ค่าดำเนินการ (25%) = 316.48 บาท

ราคาต่อเมตร = 1582.41 บาท
 ... ค่างานต้นทุนวางท่อ Ø 1.00 ม. / 1 ท่อน = **1,582.41** บาท

กำแพงปากท่อ 1-Ø 1.00 ต่อ 1 ด้าน

- คอนกรีต 0.4 ลบ.ม. = 691.78 บาท
 - เหล็ก 0.009 ตัน = 217.61 บาท
 - ลวดผูกเหล็ก 0.27 กก. = 9.93 บาท
 - ไม้แบบ 0.8 ตร.ม. = 44.78 บาท
 - ค่าดำเนินการ 30% = 289.23 บาท

รวมค่างาน = 1,253.33 บาท

... ค่างานต้นทุน กำแพงปากท่อ 3-Ø 1.00 / 1 ด้าน = **1,253.33** บาท



ปรับปรุงซ่อมแซมถนนดินเสริมผิวจราจรลูกรัง บ้านหนองเต็น หมู่ที่ 16 (เส้นทาง
รอบบ้านด้านทิศตะวันออก) ขนาด กว้าง 4.00 ม. ยาว 410.00 ม. โดยเสริมดิน
ข้างกว้างเฉลี่ย 1.00 ม. หรือมีปริมาณดินไม่น้อยกว่า 327.00 ลบ.ม. เสริมผิวจราจร
ลูกรังหนาเฉลี่ย 0.15 ม. หรือมีปริมาณไม่น้อยกว่า 255 ลบ.ม. วางท่อระบายน้ำ
ขนาด \varnothing 0.40 ม. 6 จุด จำนวน 30 ท่อน พร้อมติดตั้งป้ายโครงการ ก่อสร้างตาม
แบบอบต.หนองแสงกำหนด

กองช่าง องค์การบริหารส่วนตำบลหนองแสง



ผังบริเวณ



องค์การบริหารส่วนตำบลหนองแสง
อำเภอวาปีปทุม จังหวัดมหาสารคาม
กองช่าง อบต.หนองแสง

ชื่อโครงการ
ปรับปรุงซ่อมแซมถนนเดินเสริมผิวจราจรลูกรัง

เขียนแบบ
ผ.ช่างโยธา
(นายสุรวิทย์ มาคแก้ว)

ออกแบบ
วิศวกรโยธา
(นายธนากรพงษ์ ทองคำทรัพย์)

ตรวจสอบ
ศึกษาราชการแทน
ผู้อำนวยการกองช่าง
(นายสมพร วรรณคร)

อนุมัติ
นายก อบต.หนองแสง
(นายอนุชิต ไทธิมานต์)

รองปลัดองค์การบริหารส่วนตำบล รักษาการแทน
ปลัดองค์การบริหารส่วนตำบล ปฏิบัติหน้าที่
นายกองค์การบริหารส่วนตำบลหนองแสง

วันเดือนปี

พื้นที่

แบบแสดง

ผังบริเวณ



300 ม.2 ต.หนองแสง
อ.วาปีปทุม จ.มหาสารคาม
Tel. 0-4379-9525

โครงการ
ปรับปรุงซ่อมแซมถนนดินเสริมผิวจราจรลูกรัง

สถานที่
ต.หนองแสง
อ.วาปีปทุม จ.มหาสารคาม

เขียนแบบ
นายสุราวุฒิ มาตแก้ว

ผู้ช่วยช่างโยธา

ออกแบบ
นายอนันท์พงษ์ ทองสมบูรณ์

วิศวกรโยธา

ตรวจ
นายสมพร วรบุตร

หัวหน้าฝ่ายก่อสร้าง วิศวกรราชการแผน
ผู้อำนวยการก่อสร้าง

เห็นชอบ/
อนุมัติ
นายอนุชิต ไพบูลย์

รองปลัดองค์การบริหารส่วนตำบล วิศวกรราชการแผน
ปลัดองค์การบริหารส่วนตำบล ปฏิบัติหน้าที่
นายกองค์การบริหารส่วนตำบลหนองแสง

แบบอบต.หนองแสง เลขที่

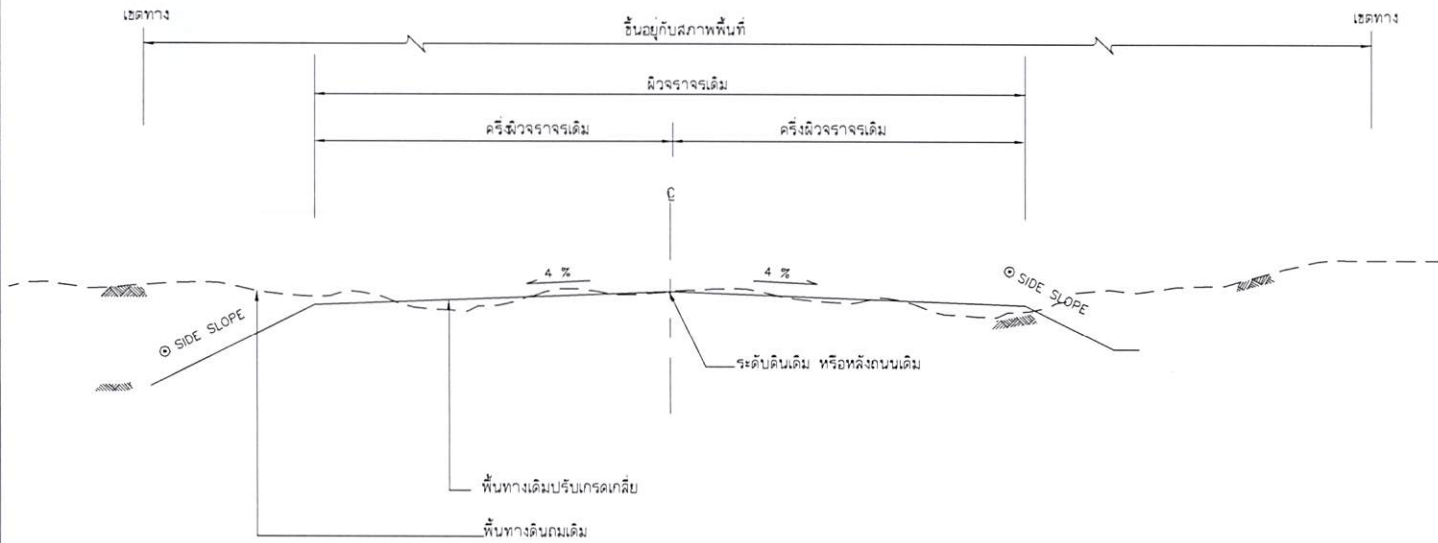
วัน / เดือน / ปี

มาตราส่วน
1 : -

แสดงแบบ

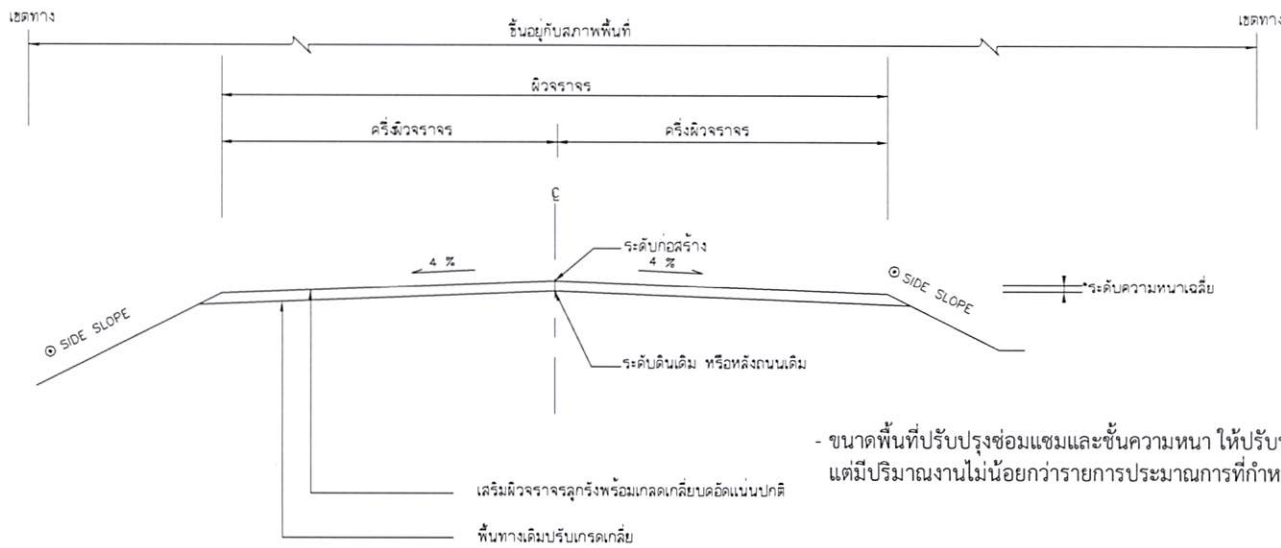
แผ่นที่

จำนวนแผ่น



รูปตัดดีโครงสร้างทางเดิม

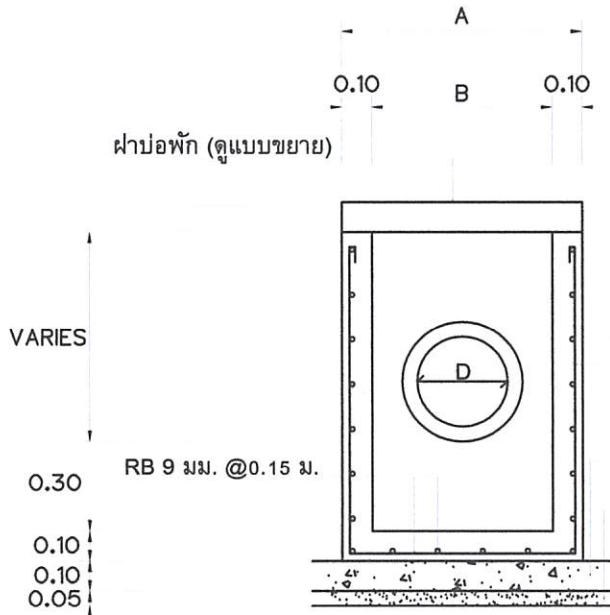
NO SCALE



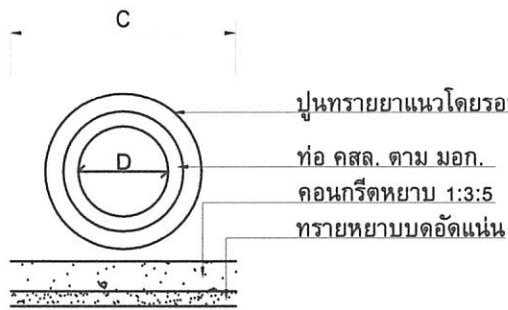
รูปตัดดีโครงสร้างทาง

NO SCALE

- ขนาดพื้นที่ปรับปรุงซ่อมแซมและขึ้นความหนา ให้ปรับปรุงตามพื้นที่สภาพก่อสร้างจริง
แต่มีปริมาณงานไม่น้อยกว่ารายการประมาณการที่กำหนด



รูปตัดบ่อพัก คสล.



รูปตัดแนวท่อ คสล.

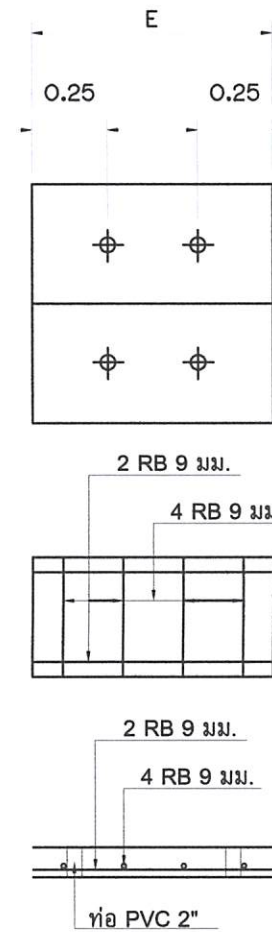
RB 9 มม. @0.15 ม.
คอนกรีตหยาบ 1:3:5
ทรายหยาบบดอัดแน่น

แบบขยายฝาบ่อพัก

***หมายเหตุ... -จุดและแนววางท่อขึ้นอยู่กับสภาพพื้นที่จริง แต่ต้องไม่น้อยกว่ารายการที่กำหนด

ตารางระบุขนาดและแสดงมิติต่างๆ
ท่อระบายน้ำขนาด ϕ 0.30ม.-0.80ม.

ขนาดระบุ	เส้นผ่าศูนย์กลางภายใน D	ความหนาท่อ T	ระยะ A	ระยะ B	ระยะ C	ระยะ E	ระยะ F	หมายเหตุ
ϕ 0.30	0.30	0.50	0.80	0.60	0.70	0.80	0.40	เสริมเหล็กบ่อพักชั้นเดียว
ϕ 0.40	0.40	0.60	0.90	0.70	0.80	1.00	0.50	
ϕ 0.50	0.50	0.70	1.00	0.80	0.90	1.00	0.50	
ϕ 0.60	0.60	0.75	1.10	0.90	1.00	1.10	0.55	
ϕ 0.80	0.80	0.95	1.20	1.00	1.20	1.20	0.60	



องค์การบริหารส่วนตำบลหนองแสง
อำเภอวาปีปทุม จังหวัดมหาสารคาม
กองช่าง อบต.หนองแสง

ชื่อโครงการ
แบบท่อระบายน้ำ

เขียนแบบ
ผ.ช.ช่างโยธา
(นายสุราษฎร์ นาคแก้ว)

ออกแบบ
วิศวกรโยธา
(นายธนัทพงษ์ มอฬมพูนรัมย์)

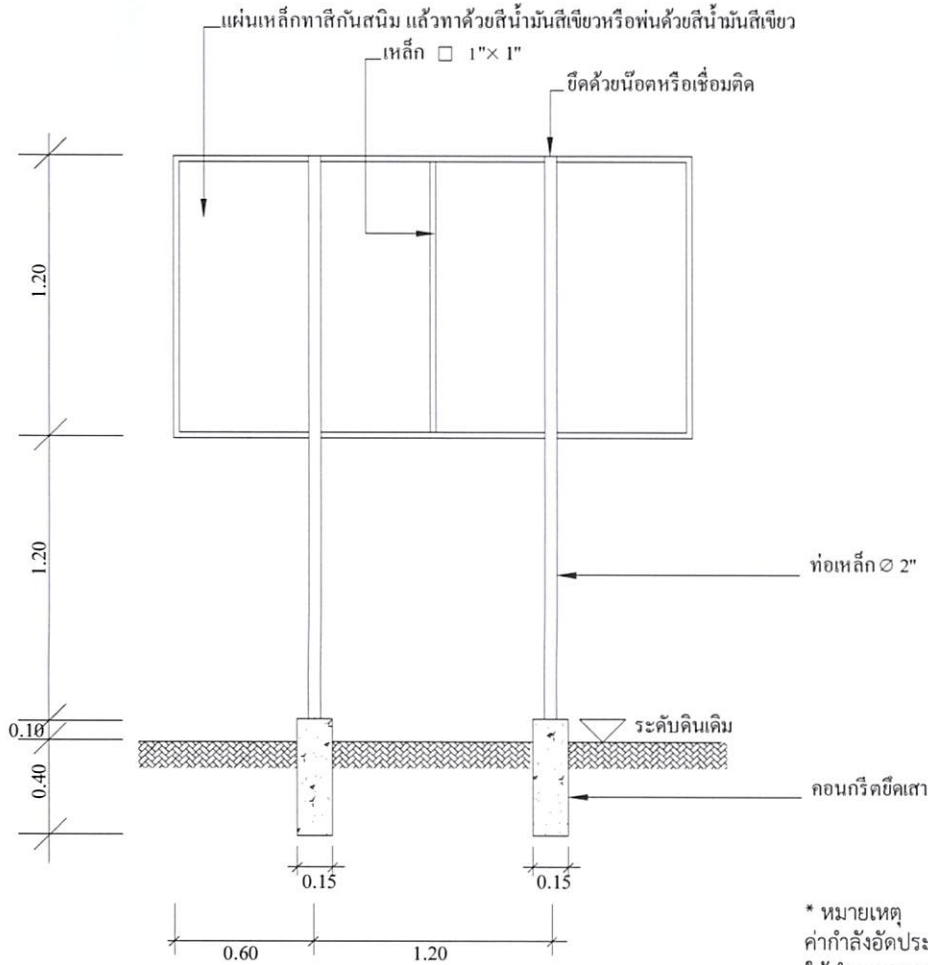
ตรวจสอบ
วิศวกรราชการแทน
ผู้อำนวยการกองช่าง
(นายสมพร วรรณคร)

อนุมัติ
นายก อบต.หนองแสง
(นายอนุชิต โพธิมาคย์)

รองปลัดองค์การบริหารส่วนตำบล รักษาการแทน
ปลัดองค์การบริหารส่วนตำบล ปฏิบัติหน้าที่
นายกองค์การบริหารส่วนตำบลหนองแสง

วัน/เดือน/ปี
วันที่

แบบแสดง
แบบท่อระบายน้ำ

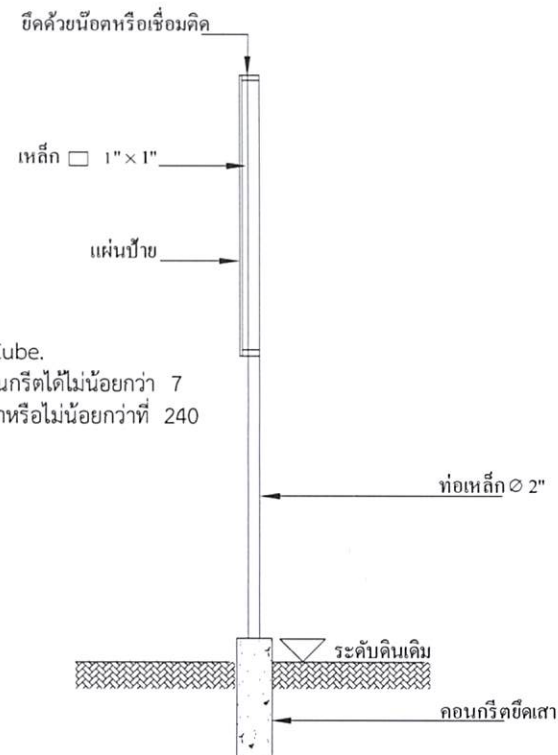


แบบป้ายประชาสัมพันธ์โครงการ

- * ผู้รับจ้างต้องศึกษาแบบรูปรายการและพื้นที่ก่อสร้างให้ละเอียดก่อนทำสัญญาก่อสร้าง หากมีข้อสงสัยให้สอบถามผู้ว่าจ้างก่อนเสมอ
- ระยะและขนาดที่ไม่มีการระบุตัวเลข หรือตัวหนังสือกำกับไว้ หรือขัดแย้งกับพื้นที่ก่อสร้าง มิให้ตัดสินใจ หรือกำหนดเอาโดยวัดจากภาพ มิฉะนั้นหากมีข้อผิดพลาดเกิดขึ้น ทางผู้รับจ้างต้องแก้ไขให้ถูกต้องตามหลักวิชาการโดยไม่เกิดผลกระทบต่อผู้ว่าจ้าง
- สิ่งปรากฏในแบบแปลนหรือรายการขัดแย้งกันให้ถือสิ่งที่ตึกว่าเป็นเกณฑ์เสมอทั้งนี้โดยคณะกรรมการตรวจการจ้างเป็นผู้วินิจฉัย
- สิ่งที่ไม่ได้ปรากฏไว้ในแบบแปลนหรือรายการแต่เป็นงานที่จะต้องดำเนินการให้เรียบร้อยในชิ้นงานนั้นๆเสร็จสมบูรณ์ตามหลักวิชาช่าง และสำเร็จลุล่วงไปด้วยดี ถือว่าผู้รับจ้างต้องดำเนินการโดยปราศจากข้อแม้ใดๆทั้งสิ้น
- ทางผู้ว่าจ้างทรงไว้ซึ่งสิทธิในการเปลี่ยนแปลงแก้ไข เพิ่มเติมตามความเหมาะสม ทั้งนี้เพื่อให้ถูกต้องตามหลักวิชาการที่ดี มั่นคงแข็งแรง สวยงาม ตามหลักวิชาสถาปัตยกรรมและวิศวกรรม

องค์การบริหารส่วนตำบลหนองแสง

ชื่อโครงการ บ. หมู่ที่ ต.
 ปริมาณงาน
 ผู้รับจ้าง..... สัญญาวันที่.....เดือน.....พ.ศ.
 ทำสัญญาวันที่.....เดือน.....พ.ศ. คณะกรรมการตรวจการจ้าง
 งบประมาณ บาท 1.....
 ระยะเวลาดำเนินการ.....วัน 2.....
 ผู้ควบคุมงาน 1..... 3.....
 2..... 4.....
 5.....



* หมายเหตุ
 ค่ากำลังอัดประลัยของคอนกรีต = 240 ksc.By Cube.
 ให้ทำการทดสอบกำลังอัดประลัยของตัวอย่างคอนกรีตได้ไม่น้อยกว่า 7 วันหลังเก็บตัวอย่าง และมีผลการทดสอบเทียบเท่าหรือไม่น้อยกว่าที่ 240 ksc.By Cube.ที่ 28 วัน



300 ม.2 ต.หนองแสง
 อ.วาปีปทุม จ.มหาสารคาม
 Tel. 0-4379-9525

โครงการ
 ปรับปรุงซ่อมแซมถนนดินเสริมผิวจราจรลูกรัง

สถานที่
 ต.หนองแสง
 อ.วาปีปทุม จ.มหาสารคาม

เขียนแบบ
 นายสุราษฎร์ นาคแก้ว

ผู้ช่วยช่างโยธา

ออกแบบ
 นายอนันท์พงษ์ ทองสมบูรณ์

วิศวกรโยธา

ตรวจ
 นายสมพร วรรณ

หัวหน้าฝ่ายก่อสร้าง วิศวกรราชการแผน
 ผู้ชำนาญการกองช่าง

เห็นชอบ/
 อนุมัติ
 นายอนุชิต โพธิ์มาตย์

รองปลัดองค์การบริหารส่วนตำบล วิศวกรราชการแผน
 ปลัดองค์การบริหารส่วนตำบล ปฏิบัติหน้าที่
 นายกองัดการบริหารส่วนตำบลหนองแสง

แบบบด.หนองแสง เลขที่

วัน / เดือน / ปี

มาตราส่วน 1 : -

แสดงแบบ

แผ่นที่

จำนวนแผ่น