

ที่ มค ๐๐๒๓.๓๑๕๒๖๗



ศาลากลางจังหวัดมหาสารคาม
ถนนเลี้ยวเมืองมหาสารคาม-ร้อยเอ็ด
มค ๔๔๐๐๐

๑๕ มีนาคม ๒๕๖๕

เรื่อง แบบประเมินประสิทธิภาพขององค์กรปกครองส่วนท้องถิ่น (Local Performance Assessment: LPA)
ประจำปี ๒๕๖๕ (ตัวชี้วัดจังหวัด ๑๐ คะแนน)

เรียน นายอำเภอ ทุกอำเภอ

อ้างถึง คำสั่งจังหวัดมหาสารคาม ที่ ๒๙๖/๒๕๖๕ ลงวันที่ ๔ กุมภาพันธ์ ๒๕๖๕

สิ่งที่ส่งมาด้วย แบบประเมินประสิทธิภาพขององค์กรปกครองส่วนท้องถิ่นฯ (ตัวชี้วัดจังหวัด ๑๐ คะแนน)
จำนวน ๑ ฉบับ

ตามที่จังหวัดมหาสารคามได้มีคำสั่งที่ ๒๙๖/๒๕๖๕ ลงวันที่ ๔ กุมภาพันธ์ ๒๕๖๕ เรื่อง แต่งตั้ง
คณะทำงานประเมินประสิทธิภาพขององค์กรปกครองส่วนท้องถิ่น (Local Performance Assessment: LPA)
ประจำปี ๒๕๖๕ เพื่อทำหน้าที่ประเมินประสิทธิภาพขององค์กรปกครองส่วนท้องถิ่น ประจำปี ๒๕๖๕ นั้น

จังหวัดมหาสารคาม พิจารณาแล้ว เพื่อให้การประเมินประสิทธิภาพขององค์กรปกครอง
ส่วนท้องถิ่น ประจำปี ๒๕๖๕ เป็นไปด้วยความเรียบร้อย จึงขอส่งแบบประเมินประสิทธิภาพขององค์กรปกครอง
ส่วนท้องถิ่น (Local Performance Assessment: LPA) ประจำปี ๒๕๖๕ (ตัวชี้วัดจังหวัด ๑๐ คะแนน) รายละเอียด
ปรากฏตามสิ่งที่ส่งมาด้วย

จึงเรียนมาเพื่อทราบและดำเนินการ

ขอแสดงความนับถือ

(นายวิวัฒน์ อินทร์ไทยวงศ์)
รองผู้ว่าราชการจังหวัด ปฏิบัติราชการแทน
ผู้ว่าราชการจังหวัดมหาสารคาม

สำนักงานส่งเสริมการปกครองท้องถิ่นจังหวัด

กลุ่มงานส่งเสริมและพัฒนาท้องถิ่น

โทร ๐๔๓-๗๗๗-๕๖๐

ผู้ประสานงาน : นางสาววันเพ็ญ วังหอม ๐๙-๘๖๐๓-๑๒๖๙

แบบประเมินประสิทธิภาพขององค์กรปกครองส่วนท้องถิ่น
(Local Performance Assessment: LPA)
ประจำปี ๒๕๖๕ จังหวัดมหาสารคาม

ด้านที่ ๑ การบริหารจัดการ

หน่วยที่ ๔ การดำเนินงานตามนโยบายของจังหวัด (ตัวชี้วัดจังหวัด ๑๐ คะแนน)

สำหรับ เทศบาลตำบลและองค์การบริหารส่วนตำบล.....

คะแนนเต็ม	๑๐
คะแนนที่ได้	

การประเมิน	เกณฑ์การประเมิน	คะแนน	คะแนนที่ได้
๑. โครงการด้านการบริหารจัดการขยะมูลฝอย	๑. มีคำสั่งคณะกรรมการการจัดการขยะมูลฝอยระดับ อปท. ๒. มีการณรงค์ประชาสัมพันธ์ เพื่อให้ประชาชนในพื้นที่ รู้จัดการคัดแยกขยะตั้งแต่ระดับครัวเรือน ๓. มีการรวมกลุ่มจัดตั้งเพื่อดำเนินการบริหารจัดการขยะ เพื่อสร้างรายได้และอาชีพของคนในชุมชน เช่น ธนาคารขยะ กองทุนฌาปนกิจ ๔. มีการฝึกอบรมเกี่ยวกับโครงการที่ดำเนินการ ๕. มีถังขยะแดง ใส่หน้ากาก และหน้ากากอนามัย <u>เกณฑ์การให้คะแนน</u> ๑. จัดทำ ๕ ข้อ ๒. จัดทำได้ ๓ - ๔ ข้อ ๓. จัดทำได้ ๑ - ๓ ข้อ ๔. ไม่ได้ดำเนินการ	๕ ๓ ๑ ๐	
๒. มาตรการเพื่อเตรียมความพร้อมในการเปิด ศูนย์พัฒนาเด็กเล็กขององค์กรปกครองส่วนท้องถิ่น ปีการศึกษา ๒๕๖๕	๑. ประเมินตนเองเพื่อเตรียมความพร้อมก่อนเปิด สถานศึกษา ปีการศึกษา ๒๕๖๕ ผ่าน Thai Stop (COVID - ๑๙) Plus ออนไลน์ที่กรมส่งเสริมการปกครอง ท้องถิ่นกำหนด ๒. มาตรการในการเปิดสถานศึกษา/ศูนย์พัฒนาเด็กเล็ก ๑) ด้านอาคาร ๒) ด้านบุคลากร ๓) ด้านกิจกรรม/กิจวัตรประจำวัน ๔) ด้านผู้ปกครอง <u>เกณฑ์การให้คะแนน</u> ๑. จัดทำ ๕ ข้อ ๒. จัดทำได้ ๓ - ๔ ข้อ ๓. จัดทำได้ ๑ - ๒ ข้อ ๔. ไม่ได้ดำเนินการ	๕ ๓ ๑ ๐	

แบบประเมินประสิทธิภาพ ขององค์กรปกครองส่วนท้องถิ่น (Local Performance Assessment: LPA) ประจำปี ๒๕๖๕

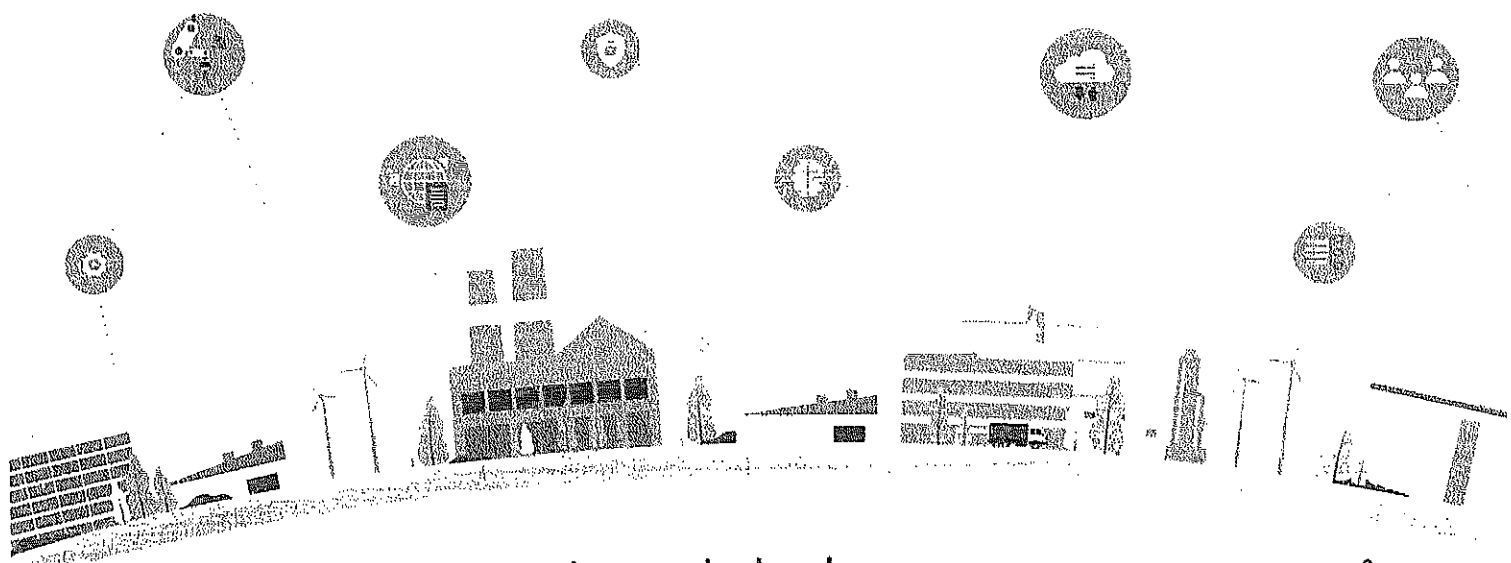


องค์กรปกครองส่วนท้องถิ่น

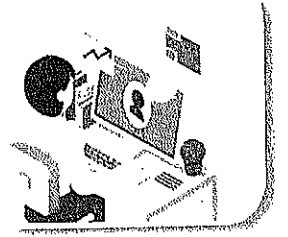
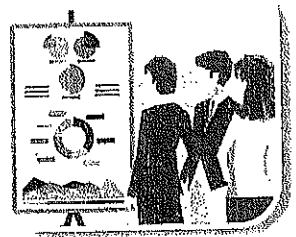
อำเภอ

จังหวัด

ด้านที่ ๑
การบริหาร
จัดการ



“ประเทศไทยมีความมั่นคง มั่งคั่ง ยั่งยืน เป็นประเทศพัฒนาแล้ว
ด้วยการพัฒนาตามหลักปรัชญาของเศรษฐกิจพอเพียง”





แบบประเมิน ประสิทธิภาพขององค์กรปกครองส่วนท้องถิ่น (Local Performance Assessment: LPA) ประจำปี ๒๕๖๕

ด้านที่ ๑ การบริหารจัดการ

การปรับสมดุลและพัฒนา
ระบบการบริหารจัดการ
องค์กรปกครองส่วนท้องถิ่น

ระบบการควบคุมภายใน
การตรวจสอบภายใน
และการบริหารจัดการความเสี่ยง

การวางแผน
พัฒนาท้องถิ่น

การดำเนินงาน
ตามนโยบาย
ของจังหวัด



แบบประเมินประสิทธิภาพขององค์กรปกครองส่วนท้องถิ่น
(Local Performance Assessment: LPA) ประจำปี ๒๕๖๕
ด้านที่ ๑ การบริหารจัดการ

ตัวชี้วัดที่ ๑ - ๑๕ จำนวน ๑๕ ตัวชี้วัด จำนวน ๗๕ คะแนน

เป้าหมายเชิงคุณภาพ: องค์กรปกครองส่วนท้องถิ่นมีระบบการบริหารจัดการที่มีประสิทธิภาพและพร้อมในการดำเนินการเพื่อประโยชน์สุขของประชาชนในการพัฒนาท้องถิ่น

เป้าหมายเชิงปริมาณ: ร้อยละขององค์กรปกครองส่วนท้องถิ่นที่ผ่านเกณฑ์การประเมินด้านที่ ๑ ร้อยละ ๗๐

ชื่อ (องค์กรปกครองส่วนท้องถิ่น)

อำเภอ จังหวัด

หัวข้อประเมิน	เมือง	อบจ.	ทน.	ทม.	ทต.	อบต.	คะแนนที่ได้	
	ตัวชี้วัด	ตัวชี้วัด	ตัวชี้วัด	ตัวชี้วัด	ตัวชี้วัด	ตัวชี้วัด	คะแนน	ร้อยละ
๑. การวางแผนพัฒนาท้องถิ่น	๔	๕	๔	๔	๔	๓		
๒. การปรับสมดุลและพัฒนาระบบการบริหารจัดการองค์กรปกครองส่วนท้องถิ่น	๕	๔	๕	๕	๕	๕		
๓. ระบบการควบคุมภายใน การตรวจสอบภายใน และการบริหารจัดการความเสี่ยง	๓	๓	๓	๓	๓	๓		
๔. การดำเนินงานตามนโยบายของจังหวัด	๒	๒	๒	๒	๒	๒		
รวม	๑๔	๑๔	๑๔	๑๔	๑๔	๑๓		

ลงชื่อ ผู้รับการประเมิน

(.....

ปลัด/รองปลัด/ผอ.สำนัก/กอง

ลงชื่อ หัวหน้าทีมประเมิน ทีมประเมิน
 (.....) (.....)

ลงชื่อ ทีมประเมิน ทีมประเมิน
 (.....) (.....)

วันที่ประเมิน...../...../.....

คะแนนเต็ม	๒๐/๒๕
คะแนนที่ได้	

หน่วยที่ ๑ การจัดทำฐานข้อมูลและการวางแผนพัฒนาท้องถิ่น ตัวชี้วัดที่ ๑ - ๕ จำนวน ๕ ตัวชี้วัด จำนวน ๒๕ คะแนน
เป้าหมาย: องค์กรปกครองส่วนท้องถิ่น จัดทำแผนพัฒนาท้องถิ่นได้ตามมาตรฐานในการบริการสาธารณะและกิจกรรมสาธารณะ
เพื่อประโยชน์สุขของประชาชนตามวิสัยทัศน์ที่กำหนดไว้

ตัวชี้วัดที่ ๑ - ๔ จำนวน ๔ ตัวชี้วัด จำนวน ๒๐ คะแนน

หน่วยงานที่รับผิดชอบ: กลุ่มงานแผนพัฒนาท้องถิ่น กองพัฒนาและส่งเสริมการบริหารงานท้องถิ่น

ผู้รับผิดชอบ: ๑. นายสุริยะ หินเมืองเก่า ผู้อำนวยการกลุ่มงานแผนพัฒนาท้องถิ่น โทร. ๐๖ ๔๙๕๑ ๕๘๘๕
๒. ว่าที่ร้อยโทกมลกาจ รุ่งปิ่น นักวิเคราะห์นโยบายและแผนชำนาญการ โทร. ๐๘ ๓๓๐๔ ๑๙๐๗
หมายเลขโทรศัพท์สำนักงาน ๐ ๒๒๔๑ ๙๐๐๐ ต่อ ๒๑๐๔, ๒๑ - ๒๓

ตัวชี้วัดที่ ๕ จำนวน ๑ ตัวชี้วัด จำนวน ๕ คะแนน

หน่วยงานที่รับผิดชอบ: กลุ่มงานยุทธศาสตร์และนโยบาย กองยุทธศาสตร์และแผนงาน

ผู้รับผิดชอบ: ๑. นายสุวรรณชัย สมปอง ผู้อำนวยการกลุ่มงานยุทธศาสตร์และนโยบาย โทร. ๐๖ ๑๐๔๒ ๕๓๕๓
๒. นายกรกช ชิระปัญญา นักวิเคราะห์นโยบายและแผนชำนาญการ โทร. ๐๘ ๙๙๘๘ ๘๖๙๓
หมายเลขโทรศัพท์สำนักงาน ๐ ๒๒๔๑ ๙๐๐๐ ต่อ ๑๔๐๘

ตัวชี้วัด	การตรวจสอบการประเมิน	เกณฑ์การประเมิน	คะแนน	คะแนนที่ได้
๑	ตรวจสอบเอกสาร/หลักฐาน ๑. แผนพัฒนาท้องถิ่น (พ.ศ. ๒๕๖๑ - ๒๕๖๕) ๒. ข้อบัญญัติ/เทศบัญญัติงบประมาณรายจ่ายประจำปีหรือเพิ่มเติม ๓. การใช้เงินสะสม/เงินอุดหนุนเฉพาะกิจ ๔. การโอนตั้งจ่ายเป็นรายการใหม่/โอนเพิ่มเปลี่ยนแปลงค่าชี้แจงงบประมาณ สำหรับการ พัฒนาท้องถิ่น กฎหมาย/ระเบียบและหนังสือที่เกี่ยวข้อง ๑. รัฐธรรมนูญแห่งราชอาณาจักรไทย พุทธศักราช ๒๕๖๐ มาตรา ๒๕๐ ๒. ระเบียบกระทรวงมหาดไทยว่าด้วยวิธีการงบประมาณขององค์กรปกครองส่วนท้องถิ่น พ.ศ. ๒๕๔๑ แก้ไขเพิ่มเติม (ฉบับที่ ๒ และ ๓) พ.ศ. ๒๕๔๓ ข้อ ๒๖ ข้อ ๒๗ ข้อ ๒๘ ข้อ ๒๙ ข้อ ๓๐ ข้อ ๓๑ และข้อ ๓๒ ๓. ระเบียบกระทรวงมหาดไทยว่าด้วยการรับเงิน การเบิกจ่ายเงิน การฝากเงิน การเก็บรักษาเงิน และการตรวจเงิน ขององค์กรปกครองส่วนท้องถิ่น พ.ศ. ๒๕๔๗ แก้ไขเพิ่มเติม (ฉบับที่ ๒) พ.ศ. ๒๕๔๘ แก้ไขเพิ่มเติม (ฉบับที่ ๓) พ.ศ. ๒๕๕๘ และแก้ไขเพิ่มเติม (ฉบับที่ ๔) พ.ศ. ๒๕๖๑ ข้อ ๘๘	๑. องค์กรปกครองส่วนท้องถิ่น มีการนำโครงการการจัดทำบริการสาธารณะและกิจกรรมสาธารณะโดยตรงในแผนพัฒนาท้องถิ่น ปี ๒๕๖๔ มาจัดทำเป็นงบประมาณรายจ่าย เกณฑ์การให้คะแนน: ๑. จำนวนโครงการบริการสาธารณะและกิจกรรมสาธารณะร้อยละ ๓๐.๐๐ ของโครงการ ขึ้นไป ๒. จำนวนโครงการบริการสาธารณะและกิจกรรมสาธารณะร้อยละ ๒๐.๐๐ ของโครงการ แต่ไม่ถึงร้อยละ ๓๐.๐๐ ของโครงการ ๓. จำนวนโครงการบริการสาธารณะและกิจกรรมสาธารณะร้อยละ ๑๐.๐๐ ของโครงการ แต่ไม่ถึงร้อยละ ๒๐.๐๐ ของโครงการ ๔. จำนวนโครงการบริการสาธารณะและกิจกรรมสาธารณะน้อยกว่าร้อยละ ๑๐.๐๐ ของโครงการ	๕ ๓ ๑ ๐	

ตัวชี้วัด	การตรวจสอบการประเมิน	เกณฑ์การประเมิน	คะแนน	คะแนนที่ได้
	<p>๔. ระเบียบกระทรวงมหาดไทยว่าด้วยการจัดทำแผนพัฒนาขององค์กรปกครองส่วนท้องถิ่น พ.ศ. ๒๕๔๘ แก้ไขเพิ่มเติม (ฉบับที่ ๒) พ.ศ. ๒๕๕๙ และแก้ไขเพิ่มเติม (ฉบับที่ ๓) พ.ศ. ๒๕๖๑ ข้อ ๔ คำนิยาม ข้อ ๒๔ และข้อ ๒๕</p> <p>๕. หนังสือกระทรวงมหาดไทย ด่วนที่สุด ที่ มท ๐๘๑๐.๓/ว ๒๙๓๑ ลงวันที่ ๑๕ พฤษภาคม ๒๕๖๒</p>			

คำอธิบาย:

๑. กรณีวัสดุ/ครุภัณฑ์ ที่นำไปดำเนินการจัดทำบริการสาธารณะและกิจกรรมสาธารณะ แต่ไม่ได้เขียนเป็นโครงการให้นับเป็น ๑ โครงการหรือ ๑ กิจกรรมหรือ ๑ รายการ แล้วให้คะแนนตามเกณฑ์การให้คะแนนที่กำหนดไว้

๒. โครงการที่ปรากฏในข้อบัญญัติ/เทศบัญญัติงบประมาณรายจ่ายประจำปีหรือเพิ่มเติม การใช้เงินสะสม/เงินอุดหนุนเฉพาะกิจ
หมายเหตุ: ประเมินทุกองค์กรปกครองส่วนท้องถิ่น ไม่สามารถตัดฐานการประเมินได้

๒	<p><u>ตรวจสอบเอกสาร/หลักฐาน</u></p> <p>๑. แผนพัฒนาท้องถิ่น (พ.ศ. ๒๕๖๑ - ๒๕๖๕)</p> <p>๒. ข้อบัญญัติ/เทศบัญญัติงบประมาณรายจ่ายประจำปีหรือเพิ่มเติม</p> <p>๓. การใช้เงินสะสม/เงินอุดหนุนเฉพาะกิจ</p> <p><u>กฎหมาย/ระเบียบและหนังสือที่เกี่ยวข้อง</u></p> <p>๑. พระราชบัญญัติระเบียบบริหารราชการแผ่นดิน พ.ศ. ๒๕๓๔ แก้ไขเพิ่มเติม (ฉบับที่ ๗) พ.ศ. ๒๕๕๐ มาตรา ๕๓/๑</p> <p>๒. พระราชกฤษฎีกาว่าด้วยการบริหารงานจังหวัดและกลุ่มจังหวัดแบบบูรณาการ พ.ศ. ๒๕๕๑ มาตรา ๑๙</p> <p>๓. ระเบียบกระทรวงมหาดไทยว่าด้วยการรับเงิน การเบิกจ่ายเงิน การฝากเงิน การเก็บรักษาเงิน และการตรวจเงินขององค์กรปกครองส่วนท้องถิ่น พ.ศ. ๒๕๔๗ แก้ไขเพิ่มเติม (ฉบับที่ ๒) พ.ศ. ๒๕๔๘ แก้ไขเพิ่มเติม (ฉบับที่ ๓) พ.ศ. ๒๕๕๘ และแก้ไขเพิ่มเติม (ฉบับที่ ๔) พ.ศ. ๒๕๖๑ ข้อ ๘๙</p> <p>๔. หนังสือกระทรวงมหาดไทย ด่วนที่สุด ที่ มท ๐๘๑๐.๓/ว ๒๙๓๑ ลงวันที่ ๑๕ พฤษภาคม ๒๕๖๒</p>	<p>๒. แผนพัฒนาท้องถิ่นมีความเชื่อมโยงหรือสอดคล้องยุทธศาสตร์การพัฒนาจังหวัดกับยุทธศาสตร์การพัฒนาขององค์กรปกครองส่วนท้องถิ่น</p> <p><u>เกณฑ์การให้คะแนน:</u></p> <p>๑. มีการจัดทำยุทธศาสตร์การพัฒนาที่เชื่อมโยงหรือสอดคล้องกับยุทธศาสตร์จังหวัด และนำไปจัดทำเป็นงบประมาณรายจ่าย ๑๐ โครงการขึ้นไป</p> <p>๒. มีการจัดทำยุทธศาสตร์การพัฒนาที่เชื่อมโยงหรือสอดคล้องกับยุทธศาสตร์จังหวัด และนำไปจัดทำเป็นงบประมาณรายจ่าย ๕ โครงการขึ้นไป</p> <p>๓. มีการจัดทำยุทธศาสตร์การพัฒนาที่เชื่อมโยงหรือสอดคล้องกับยุทธศาสตร์จังหวัด และนำไปจัดทำเป็นงบประมาณรายจ่าย ๓ โครงการขึ้นไป</p> <p>๔. มีการจัดทำยุทธศาสตร์การพัฒนาที่เชื่อมโยงหรือสอดคล้องกับยุทธศาสตร์จังหวัด และนำไปจัดทำเป็นงบประมาณรายจ่ายน้อยกว่า ๓ โครงการหรือแผนพัฒนาท้องถิ่นไม่มีความเชื่อมโยงหรือสอดคล้องยุทธศาสตร์การพัฒนาจังหวัดกับยุทธศาสตร์การพัฒนาขององค์กรปกครองส่วนท้องถิ่น</p>	๕	๓	๑	๐
---	---	--	---	---	---	---

ตัวชี้วัด	การตรวจสอบการประเมิน	เกณฑ์การประเมิน	คะแนน	คะแนนที่ได้
<p>คำอธิบาย:</p> <p>๑. กรณีวัสดุ/ครุภัณฑ์ ที่นำไปดำเนินการจัดทำบริการสาธารณะและกิจกรรมสาธารณะ แต่ไม่ได้เขียนเป็นโครงการให้นับเป็น ๑ โครงการหรือ ๑ กิจกรรม หรือ ๑ รายการ แล้วให้คะแนนตามเกณฑ์การให้คะแนนที่กำหนดไว้</p> <p>๒. โครงการที่ปรากฏในข้อบัญญัติ/เทศบัญญัติงบประมาณรายจ่าย ประจำปีหรือเพิ่มเติม การใช้เงินสะสม/เงินอุดหนุนเฉพาะกิจ จะต้องมีการดำเนินการจริง และมีการเบิกจ่ายงบประมาณเรียบร้อยแล้ว</p> <p>๓. การเชื่อมโยง : เป็นการนำข้อมูลให้เข้าด้วยกัน เพื่อนำไปสู่การเปลี่ยนแปลงที่ดี เกิดการติดต่อและโยงกัน สอดคล้องกัน สอดกันประสานไม่ขัดกันไปด้วยกันได้ การเชื่อมโยงการพัฒนาท้องถิ่น จึงเป็นการเชื่อมโยงในเชิงยุทธศาสตร์ในระดับต่าง ๆ ขององค์กรปกครองส่วนท้องถิ่น</p> <p>หมายเหตุ: ประเมินทุกองค์กรปกครองส่วนท้องถิ่น ไม่สามารถตัดฐานการประเมินได้</p>				
๓	<p>ตรวจสอบเอกสาร/หลักฐาน</p> <p>๑. รายงานการประชุมคณะกรรมการติดตามและประเมินผลแผนพัฒนาท้องถิ่น</p> <p>๒. รายงานการประชุมสภาท้องถิ่น</p> <p>๓. รายงานการประชุมคณะกรรมการพัฒนาท้องถิ่น</p> <p>๔. ประกาศผลการติดตามและประเมินผลแผนพัฒนาท้องถิ่น โดยผู้บริหารท้องถิ่น และเผยแพร่เว็บไซต์หลักขององค์กรปกครองส่วนท้องถิ่น (กรณีไม่ลงหรือเผยแพร่ในเว็บไซต์หลักขององค์กรปกครองส่วนท้องถิ่น ถือว่าดำเนินการไม่ครบถ้วนตามที่กำหนด)</p> <p>กฎหมาย/ระเบียบและหนังสือที่เกี่ยวข้อง</p> <p>๑. กฎหมายจัดตั้งขององค์กรปกครองส่วนท้องถิ่นทุกประเภท</p> <p>๒. ระเบียบกระทรวงมหาดไทยว่าด้วยการจัดทำแผนพัฒนาท้องถิ่นขององค์กรปกครองส่วนท้องถิ่น พ.ศ. ๒๕๔๘ (ฉบับที่ ๒) พ.ศ. ๒๕๕๙ และ (ฉบับที่ ๓) พ.ศ. ๒๕๖๑ ข้อ ๒๙ และ ข้อ ๓๐</p> <p>๓. หนังสือกระทรวงมหาดไทย ด่วนที่สุด ที่ มท ๐๘๑๐.๓/ว ๐๓๕๗ ลงวันที่ ๑๙ มกราคม ๒๕๖๑</p> <p>๔. หนังสือกระทรวงมหาดไทย ด่วนที่สุด ที่ มท ๐๘๑๐.๓/ว ๒๙๓๑ ลงวันที่ ๑๕ พฤษภาคม ๒๕๖๒</p> <p>๕. หนังสือกระทรวงมหาดไทย ที่ มท ๐๘๑๐.๓/ว ๖๗๓๒ ลงวันที่ ๖ พฤศจิกายน ๒๕๖๒</p>	<p>๓. องค์กรปกครองส่วนท้องถิ่นมีแนวทางการติดตามและประเมินผลแผนพัฒนาท้องถิ่น มีการดำเนินการ ดังนี้</p> <p>(โปรด <input checked="" type="checkbox"/> ในช่อง <input type="checkbox"/> ที่มีการดำเนินการ)</p> <p><input type="checkbox"/> ๑. คณะกรรมการติดตามและประเมินผล มีการรายงานผล และเสนอความเห็น ซึ่งได้จากการติดตามและประเมินผลแผนพัฒนาท้องถิ่น ต่อผู้บริหารท้องถิ่น ตามระยะเวลาที่กำหนด</p> <p><input type="checkbox"/> ๒. ผู้บริหารท้องถิ่นรายงานผลและเสนอความเห็นซึ่งได้จากการติดตามและประเมินผลแผนพัฒนาท้องถิ่นของคณะกรรมการติดตามและประเมินผล เสนอต่อสภาท้องถิ่นตามระยะเวลาที่กำหนด</p> <p><input type="checkbox"/> ๓. มีการประชุมสภาท้องถิ่นและสภาท้องถิ่น เสนอความเห็นที่ได้จากการประชุมสภาท้องถิ่น ในการติดตามและประเมินผลแผนพัฒนาท้องถิ่นตามระยะเวลาที่กำหนด</p> <p><input type="checkbox"/> ๔. คณะกรรมการพัฒนาท้องถิ่นประชุม และได้เสนอความเห็นที่ได้จากการติดตามประเมินผล แผนพัฒนาท้องถิ่น ตามระยะเวลาที่กำหนด</p> <p><input type="checkbox"/> ๕. มีการประกาศผลการติดตามและประเมินผลแผนพัฒนาท้องถิ่นโดยผู้บริหารท้องถิ่น</p> <p>เกณฑ์การให้คะแนน:</p> <p>๑. ดำเนินการครบทั้ง ๕ ข้อ</p> <p>๒. ดำเนินการ ๓ - ๔ ข้อ</p> <p>๓. ดำเนินการ ๑ - ๒ ข้อ</p> <p>๔. ไม่ได้ดำเนินการติดตามและประเมินผล หรือ ดำเนินการติดตามและประเมินผล ไม่เป็นไปตาม ห้วงระยะเวลาที่กำหนดไว้</p>	๕ ๓ ๑ ๐	

ตัวชี้วัด	การตรวจสอบการประเมิน	เกณฑ์การประเมิน	คะแนน	คะแนนที่ได้
<p>คำอธิบาย:</p> <p>๑. กรณีผู้บริหารองค์กรปกครองส่วนท้องถิ่น ส่งรายงานการติดตามและประเมินผลให้สภาท้องถิ่นภายในเดือนธันวาคม ให้ถือว่าเป็นไปตามกระบวนการแต่ ทั้งนี้ สภาท้องถิ่นและคณะกรรมการพัฒนาท้องถิ่นจะต้องดำเนินการต่อไปตามปกติ</p> <p>๒. ตาม ข้อ ๑. เมื่อผู้บริหารท้องถิ่นส่งรายงานการติดตามและประเมินผลให้สภาท้องถิ่นภายในเดือนธันวาคมแล้ว สภาท้องถิ่น จะประชุมเพื่อรับทราบภายหลังเดือนธันวาคมก็ได้ และคณะกรรมการพัฒนาท้องถิ่นจะรับทราบภายหลังเดือนธันวาคมก็ได้</p> <p>๓. เป็นการติดตามและประเมินผลแผนพัฒนาท้องถิ่น ตั้งแต่วันที่ ๑ ตุลาคม ๒๕๖๓ ถึงวันที่ ๓๐ กันยายน ๒๕๖๔ แต่การติดตาม และประเมินผลแผนพัฒนาท้องถิ่นดำเนินการให้แล้วเสร็จภายในเดือนธันวาคม จึงต้องตรวจถึงวันที่ ๓๑ ธันวาคม ๒๕๖๔ ที่ได้ ดำเนินการจริง</p> <p>๔. กรณีไม่มีเว็บไซต์หลักขององค์กรปกครองส่วนท้องถิ่น ให้ยึดถือการปิดประกาศ ที่เปิดเผยเป็นหลัก</p> <p>หมายเหตุ: ประเมินทุกองค์กรปกครองส่วนท้องถิ่น ไม่สามารถตัดฐานการประเมินได้ ยกเว้นองค์การบริหารส่วนตำบล ไม่ต้อง ประเมิน</p>				
๔	<p>ตรวจสอบเอกสาร/หลักฐาน</p> <p>๑. รายงานการประชุมคณะกรรมการประสาน แผนพัฒนาท้องถิ่นในระดับอำเภอ</p> <p>๒. รายงานการประชุมคณะกรรมการประสาน แผนพัฒนาท้องถิ่นในระดับจังหวัด</p> <p>๓. แผนพัฒนาท้องถิ่น (๒๕๖๑ - ๒๕๖๕)</p> <p>๔. ข้อบัญญัติ/เทศบัญญัติงบประมาณรายจ่าย ประจำปีหรือเพิ่มเติม</p> <p>๕. การใช้เงินสะสม/เงินอุดหนุนเฉพาะกิจ</p> <p>กฎหมาย/ระเบียบและหนังสือที่เกี่ยวข้อง</p> <p>๑. พระราชบัญญัติกำหนดแผนและขั้นตอน การกระจายอำนาจให้แก่องค์กรปกครอง ส่วนท้องถิ่น พ.ศ. ๒๕๔๒ มาตรา ๑๗ (๑)</p> <p>๒. หนังสือด่วนที่สุด ที่ มท ๐๘๑๐.๒/ว ๐๖๐๐ ลงวันที่ ๒๙ มกราคม ๒๕๕๙</p> <p>๓. หนังสือกระทรวงมหาดไทย ด่วนที่สุด ที่ มท ๐๘๑๐.๓/ว ๕๗๙๗ ลงวันที่ ๑๐ ตุลาคม ๒๕๕๙</p> <p>๔. หนังสือกระทรวงมหาดไทย ด่วนที่สุด ที่ มท ๐๘๑๐.๓ /ว ๖๒๔๗ ลงวันที่ ๓ พฤศจิกายน ๒๕๖๐</p> <p>๕. หนังสือกระทรวงมหาดไทย ด่วนที่สุด ที่ มท ๐๘๑๐.๓/ว ๐๓๕๗ ลงวันที่ ๑๙ มกราคม ๒๕๖๑</p> <p>๖. หนังสือกระทรวงมหาดไทย ด่วนที่สุด ที่ มท ๐๘๑๐.๓/ว ๒๙๓๑ ลงวันที่ ๑๕ พฤษภาคม ๒๕๖๒</p>	<p>๔. องค์การบริหารส่วนจังหวัด นำโครงการ พัฒนาในแผนพัฒนาท้องถิ่น (พ.ศ. ๒๕๖๑ - ๒๕๖๕) ที่ได้ผ่านกระบวนการประสานแผน พัฒนาท้องถิ่นระดับอำเภอ/ระดับจังหวัด มาดำเนินการโดยใช้เงินงบประมาณรายจ่าย ประจำปี/เพิ่มเติม หรือเงินนอกงบประมาณ ในปีงบประมาณ พ.ศ. ๒๕๖๔</p> <p>เกณฑ์การให้คะแนน:</p> <p>๑. มากกว่าร้อยละ ๘๐.๐๐ ขึ้นไป</p> <p>๒. ร้อยละ ๗๐.๐๐ - ๗๙.๐๐</p> <p>๓. ร้อยละ ๖๐.๐๐ - ๖๙.๐๐</p> <p>๔. น้อยกว่าร้อยละ ๖๐.๐๐</p>	๕ ๓ ๑ ๐	

ตัวชี้วัด	การตรวจสอบการประเมิน	เกณฑ์การประเมิน	คะแนน	คะแนนที่ได้
<p>คำอธิบาย:</p> <p>๑. กรณีวัสดุ/ครุภัณฑ์ ที่นำไปดำเนินการจัดทำบริการสาธารณะและกิจกรรมสาธารณะ แต่ไม่ได้เขียนเป็นโครงการให้นับเป็น ๑ โครงการ หรือ ๑ กิจกรรม หรือ ๑ รายการ แล้วให้คะแนนตามเกณฑ์การให้คะแนนที่กำหนดไว้</p> <p>๒. โครงการที่ดำเนินการนั้นให้นับเฉพาะที่ได้ประสานแผนพัฒนาท้องถิ่นในระดับอำเภอและจังหวัด โดยนำมาเปรียบเทียบอัตราส่วนกับโครงการที่ปรากฏในแผนพัฒนาท้องถิ่นขององค์การบริหารส่วนจังหวัด</p> <p>๓. โครงการที่ปรากฏในข้อบัญญัติงบประมาณรายจ่ายประจำปีหรือเพิ่มเติม การใช้เงินสะสม/เงินอุดหนุนเฉพาะกิจ จะต้องดำเนินการจริง และมีการเบิกจ่ายงบประมาณเรียบร้อยแล้ว</p> <p>หมายเหตุ: ประเมินเฉพาะองค์การบริหารส่วนจังหวัด ไม่สามารถตัดฐานการประเมินได้</p>				
๕	<p>ตรวจสอบเอกสาร/หลักฐาน</p> <p>๑. แผนพัฒนาท้องถิ่น (พ.ศ. ๒๕๖๑ - ๒๕๖๕) ที่แสดงถึงความเชื่อมโยงกับยุทธศาสตร์ชาติ ๒๐ ปี</p> <p>๒. โครงการ/กิจกรรมในข้อบัญญัติหรือเทศบัญญัติงบประมาณรายจ่ายที่แสดงให้เห็นถึงความสอดคล้องกับยุทธศาสตร์ชาติ ๒๐ ปี</p> <p>กฎหมาย/ระเบียบและหนังสือที่เกี่ยวข้อง</p> <p>๑. รัฐธรรมนูญแห่งราชอาณาจักรไทย พ.ศ. ๒๕๖๐ มาตรา ๖๕</p> <p>๒. พระราชบัญญัติการจัดทำยุทธศาสตร์ชาติ พ.ศ. ๒๕๖๐ มาตรา ๕</p> <p>๓. พระราชบัญญัติระเบียบบริหารราชการแผ่นดิน พ.ศ. ๒๕๓๔ มาตรา ๕๓/๑</p> <p>๔. พระราชกฤษฎีกาว่าด้วยการบริหารงานจังหวัดและกลุ่มจังหวัดแบบบูรณาการ พ.ศ. ๒๕๕๑ มาตรา ๑๙</p> <p>๕. หนังสือกระทรวงมหาดไทย ด่วนที่สุด ที่ มท ๐๘๑๐.๓/ว๕๗๙ ลงวันที่ ๑๐ ตุลาคม ๒๕๕๙</p> <p>๖. หนังสือ ด่วนที่สุด ที่ มท ๐๘๑๐.๓/ว ๒๙๓๑ ลงวันที่ ๑๕ พฤษภาคม ๒๕๖๒</p>	<p>๕. องค์การปกครองส่วนท้องถิ่นมีการนำยุทธศาสตร์ชาติ ๒๐ ปี (พ.ศ. ๒๕๖๑ - ๒๕๘๐) มาเป็นกรอบในการจัดทำแผนพัฒนาท้องถิ่น และข้อบัญญัติหรือเทศบัญญัติงบประมาณรายจ่ายประจำปีงบประมาณ พ.ศ. ๒๕๖๔</p> <p>เกณฑ์การให้คะแนน:</p> <p>๑. มีโครงการ/กิจกรรม ตามแผนพัฒนาท้องถิ่น และข้อบัญญัติหรือเทศบัญญัติงบประมาณรายจ่ายที่แสดงให้เห็นถึงความสัมพันธ์กับยุทธศาสตร์ชาติ ๕ - ๖ ยุทธศาสตร์</p> <p>๒. มีโครงการ/กิจกรรม ตามแผนพัฒนาท้องถิ่น และข้อบัญญัติหรือเทศบัญญัติงบประมาณรายจ่ายที่แสดงให้เห็นถึงความสัมพันธ์กับยุทธศาสตร์ชาติ ๓ - ๔ ยุทธศาสตร์</p> <p>๓. มีโครงการ/กิจกรรม ตามแผนพัฒนาท้องถิ่น และข้อบัญญัติหรือเทศบัญญัติงบประมาณรายจ่ายที่แสดงให้เห็นถึงความสัมพันธ์กับยุทธศาสตร์ชาติ ๑ - ๒ ยุทธศาสตร์</p> <p>๔. ไม่มีโครงการ/กิจกรรม ตามแผนพัฒนาท้องถิ่นและข้อบัญญัติหรือเทศบัญญัติงบประมาณรายจ่ายที่แสดงให้เห็นถึงความสัมพันธ์กับยุทธศาสตร์ชาติ</p>	๕	๕
<p>คำอธิบาย:</p> <p>๑. กรณีวัสดุ/ครุภัณฑ์ ที่นำไปดำเนินการจัดทำบริการสาธารณะและกิจกรรมสาธารณะ แต่ไม่ได้เขียนเป็นโครงการให้นับเป็น ๑ โครงการ หรือ ๑ กิจกรรม หรือ ๑ รายการ แล้วให้คะแนนตามเกณฑ์การให้คะแนนที่กำหนดไว้</p> <p>๒. ยุทธศาสตร์ชาติ ๒๐ ปี ประกอบไปด้วย ๖ ยุทธศาสตร์สำคัญ ได้แก่ (๑) ยุทธศาสตร์ชาติด้านความมั่นคง (๒) ยุทธศาสตร์ชาติด้านการสร้างความสามารถในการแข่งขัน (๓) ยุทธศาสตร์ชาติด้านการพัฒนาและเสริมสร้างศักยภาพคน (๔) ยุทธศาสตร์ชาติด้านการสร้างโอกาสความเสมอภาคและเท่าเทียมกันทางสังคม (๕) ยุทธศาสตร์ชาติด้านการสร้างการเติบโตบนคุณภาพชีวิตที่เป็นมิตรต่อสิ่งแวดล้อม และ (๖) ยุทธศาสตร์ชาติด้านการปรับสมดุลและพัฒนาระบบการบริหารจัดการภาครัฐ</p> <p>หมายเหตุ: ประเมินทุกองค์การปกครองส่วนท้องถิ่น ไม่สามารถตัดฐานการประเมินได้</p>				

คะแนนเต็ม	๒๕
คะแนนที่ได้	

หน่วยที่ ๒ การปรับสมดุลและพัฒนาระบบการบริหารจัดการองค์กรปกครองส่วนท้องถิ่น

ตัวชี้วัดที่ ๒ - ๑๐ จำนวน ๕ ตัวชี้วัด จำนวน ๒๕ คะแนน

เป้าหมาย: องค์กรปกครองส่วนท้องถิ่นมีศักยภาพในการจัดการข้อร้องทุกข์/ร้องเรียนที่เกี่ยวข้องได้อย่างรวดเร็ว ทันต่อสถานการณ์ และความคาดหวังของสังคมและประชาชนในท้องถิ่น

ตัวชี้วัดที่ ๒ - ๙ จำนวน ๔ ตัวชี้วัด จำนวน ๒๐ คะแนน

หน่วยงานที่รับผิดชอบ: กลุ่มงานส่งเสริมการบริหารกิจการบ้านเมืองที่ดีท้องถิ่น กองพัฒนาและส่งเสริมการบริหารงานท้องถิ่น

- ผู้รับผิดชอบ:**
- ๑. นางสาวลัดดาวรรณ น้อยอรุณ ผู้อำนวยการกลุ่มงานส่งเสริมการบริหารกิจการบ้านเมืองที่ดีท้องถิ่น โทร. ๐๘ ๔๙๔๑ ๕๔๑๔
 - ๒. นายอานนท์ เพชรหนู นักวิเคราะห์นโยบายและแผนปฏิบัติการ โทร. ๐๘ ๔๘๗๘ ๕๙๗๐
 - ๓. นางสาวชนนeshu แก้วพุด พนักงานวิเคราะห์นโยบายและแผน โทร. ๐๙ ๕๖๖๙ ๓๖๔๕
- หมายเลขโทรศัพท์สำนักงาน ๐ ๒๒๔๑ ๙๐๐๐ ต่อ ๒๓๒๒

ตัวชี้วัดที่ ๑๐ จำนวน ๑ ตัวชี้วัด จำนวน ๕ คะแนน

หน่วยงานที่รับผิดชอบ: กองกฎหมายและระเบียบท้องถิ่น

- ผู้รับผิดชอบ:** นายณัฐศักดิ์ ดีศรี ผู้อำนวยการกลุ่มงานกฎหมายและระเบียบท้องถิ่น โทร. ๐๘ ๑๑๗๓ ๑๐๙๗
- หมายเลขโทรศัพท์สำนักงาน ๐ ๒๒๔๑ ๙๐๐๐ ต่อ ๕๒๐๗

ตัวชี้วัด	การตรวจสอบการประเมิน	เกณฑ์การประเมิน	คะแนน	คะแนนที่ได้	
๖	<p>ตรวจสอบเอกสาร/หลักฐาน</p> <p>๑. มีการมอบหมายสำนัก/กอง/ฝ่าย/เจ้าหน้าที่ รับผิดชอบ และมีคำสั่งแต่งตั้ง</p> <p>๒. ทะเบียนรับเรื่องร้องทุกข์/ร้องเรียน</p> <p>๓. หลักฐานการรายงานผลให้ทราบภายใน ๑๕ วัน</p> <p>๔. มีการเผยแพร่ทางเว็บไซต์หลักขององค์กรปกครองส่วนท้องถิ่น</p> <p>กฎหมาย/ระเบียบและหนังสือที่เกี่ยวข้อง</p> <p>๑. พระราชกฤษฎีกาว่าด้วยหลักเกณฑ์และวิธีการบริหารกิจการบ้านเมืองที่ดี พ.ศ. ๒๕๔๖ และที่แก้ไขเพิ่มเติมถึง (ฉบับที่ ๒) พ.ศ. ๒๕๖๒</p> <p>๒. หนังสือกระทรวงมหาดไทย ด่วนที่สุด ที่ มท ๐๘๐๔.๒/๑๐๓๙๒ ลงวันที่ ๑๖ ตุลาคม ๒๕๕๐ (มาปรับใช้โดยอนุโลม)</p> <p>๓. คู่มือหนังสือสั่งการเกี่ยวกับการดำเนินการเรื่องร้องทุกข์/ร้องเรียน และขอความเป็นธรรมของกองกฎหมายและระเบียบท้องถิ่น กรมส่งเสริมการปกครองท้องถิ่น ผลิตเมื่อ เดือนมีนาคม ๒๕๖๒ (มาปรับใช้โดยอนุโลม)</p>	<p>๖. ร้อยละของข้อร้องทุกข์/ร้องเรียนต่อองค์กรปกครองส่วนท้องถิ่นที่ดำเนินการสำเร็จลุล่วง</p> <p>เกณฑ์การให้คะแนน:</p> <p>๑. จัดทำบัญชีรับเรื่องราวร้องทุกข์/ร้องเรียนและดำเนินการแก้ไขปัญหา หรือแจ้งผลความคืบหน้าให้ประชาชนทราบทุกเรื่อง ภายใน ๑๕ วัน ร้อยละ ๑๐๐ ของจำนวนเรื่องราวร้องทุกข์ที่ปรากฏในบัญชี หรือ ไม่มีข้อร้องทุกข์/ร้องเรียน</p> <p>๒. จัดทำบัญชีรับเรื่องราวร้องทุกข์/ร้องเรียนและดำเนินการแก้ไขปัญหา หรือแจ้งผลความคืบหน้าให้ประชาชนทราบ ภายใน ๑๕ วัน อย่างน้อย ร้อยละ ๘๐.๐๐ ของจำนวนเรื่องราว ร้องทุกข์/ร้องเรียนที่ปรากฏในบัญชี</p> <p>๓. จัดทำบัญชีรับเรื่องราวร้องทุกข์/ร้องเรียนและดำเนินการแก้ไขปัญหา หรือแจ้งผลความคืบหน้าให้ประชาชนทราบ ภายใน ๑๕ วัน อย่างน้อย ร้อยละ ๕๐.๐๐ ของจำนวนเรื่องราว ร้องทุกข์/ร้องเรียนที่ปรากฏในบัญชี</p>	<p>๕</p> <p>๓</p> <p>๑</p>		

ตัวชี้วัด	การตรวจสอบการประเมิน	เกณฑ์การประเมิน	คะแนน	คะแนนที่ได้
	๔. ประกาศคณะกรรมการการกระจายอำนาจให้แก่องค์กรปกครองส่วนท้องถิ่น เรื่อง แนวทางในการจัดบริการรับเรื่องราวร้องทุกข์ของประชาชน ลงวันที่ ๑๐ กุมภาพันธ์ ๒๕๕๘	๔. จัดทำบัญชีรับเรื่องราวร้องทุกข์/ร้องเรียนและดำเนินการแก้ไขปัญหา หรือแจ้งผลความคืบหน้าให้ประชาชนทราบ ภายใน ๑๕ วัน ต่ำกว่าร้อยละ ๕๐.๐๐ ของจำนวน เรื่องราวร้องทุกข์/ร้องเรียนที่ปรากฏในบัญชีหรือไม่มีการดำเนินการใด ๆ	๐	
<p>คำอธิบาย:</p> <p>๑. การดำเนินการจัดการข้อร้องทุกข์/ร้องเรียนสำเร็จลุล่วง หมายถึง มีการจัดทำบัญชีรับเรื่องราวร้องทุกข์/ร้องเรียน และดำเนินการแก้ไขปัญหา หรือแจ้งผลความคืบหน้าให้ประชาชนทราบภายใน ๑๕ วัน</p> <p>๒. ข้อร้องเรียน แบ่งเป็นประเภท ๒ ประเภท คือ (๑) ข้อร้องเรียนทั่วไป เช่น เรื่องราวร้องทุกข์ทั่วไป ข้อคิดเห็น ข้อเสนอแนะ คำชมเชย สอบถาม หรือร้องขอข้อมูล การร้องเรียนเกี่ยวกับคุณภาพ และการให้บริการของหน่วยงาน (๒) การร้องเรียนเกี่ยวกับความโปร่งใสของการจัดซื้อจัดจ้าง เป็นต้น</p> <p>๓. คำร้องเรียน เป็นคำหรือข้อความที่ผู้ร้องเรียนกรอกตามแบบฟอร์มที่ศูนย์รับเรื่องร้องทุกข์/ร้องเรียน หรือระบบการรับคำร้องเรียนเอง มีแหล่งที่สามารถตอบสนอง หรือมีรายละเอียดอย่างชัดเจนหรือมีนัยสำคัญที่เชื่อถือได้</p> <p>๔. กรณี ร้องทุกข์/ร้องเรียน ผ่านผู้กำกับดูแล หรือสำนักงานส่งเสริมการปกครองท้องถิ่นจังหวัด/สำนักงานส่งเสริมการปกครองท้องถิ่นอำเภอ ให้นับเป็นข้อร้องทุกข์/ร้องเรียนด้วย</p> <p>หมายเหตุ: ประเมินทุกองค์กรปกครองส่วนท้องถิ่น ไม่สามารถตัดฐานการประเมินได้</p>				

ตัวชี้วัด	การตรวจสอบการประเมิน	เกณฑ์การประเมิน	คะแนน	คะแนนที่ได้
๗	<p>ตรวจสอบเอกสาร/หลักฐาน</p> <p>๑. คู่มือสำหรับประชาชนที่องค์กรปกครองส่วนท้องถิ่นจัดทำขึ้น</p> <p>๒. ตรวจสอบสัญญาณอินเทอร์เน็ต หรือ Wi-Fi ขององค์กรปกครองส่วนท้องถิ่น มีการจัดมุมบริการอินเทอร์เน็ต หรือ Wi-Fi</p> <p>๓. เอกสารประเมินความพึงพอใจ</p> <p>๔. ตรวจสอบการให้บริการช่องทางเว็บไซต์หลักขององค์กรปกครองส่วนท้องถิ่น/Facebook/Line</p> <p>กฎหมาย/ระเบียบและหนังสือที่เกี่ยวข้อง</p> <p>๑. พระราชบัญญัติการอำนวยความสะดวกในการพิจารณาอนุญาตของทางราชการ พ.ศ. ๒๕๕๘</p> <p>๒. พระราชกฤษฎีกาว่าด้วยหลักเกณฑ์และวิธีการบริหารกิจการบ้านเมืองที่ดี พ.ศ. ๒๕๔๖ และที่แก้ไขเพิ่มเติมถึง (ฉบับที่ ๒) พ.ศ. ๒๕๖๒</p> <p>๓. หนังสือกรมส่งเสริมการปกครองท้องถิ่น ที่ มท ๐๘๙๒.๔/ว ๓๕๑ ลงวันที่ ๑๙ กุมภาพันธ์ ๒๕๕๘</p> <p>๔. หนังสือกรมส่งเสริมการปกครองท้องถิ่น ด่วนที่สุด ที่ มท ๐๘๙๒.๔/ว ๑๖๙๓ ลงวันที่ ๑๓ สิงหาคม ๒๕๕๘</p> <p>๕. หนังสือกรมส่งเสริมการปกครองท้องถิ่น ด่วนมาก ที่ มท ๐๘๑๒/ว ๔๕๑ ลงวันที่ ๒๘ กุมภาพันธ์ ๒๕๖๐</p>	<p>๗. ช่องทางการสื่อสารที่หลากหลายเพื่ออำนวยความสะดวกให้แก่ประชาชนที่จะติดต่อสอบถามหรือขอข้อมูล หรือแสดงความคิดเห็นเกี่ยวกับการปฏิบัติงานขององค์กรปกครองส่วนท้องถิ่น มีการดำเนินการ ดังนี้</p> <p>(โปรด ✓ ในช่อง □ ที่มีการดำเนินการ)</p> <p><input type="checkbox"/> ๑. มีการจัดทำและเผยแพร่คู่มือสำหรับประชาชนครบถ้วน ทุกกระบวนการให้บริการที่เป็นปัจจุบัน และเผยแพร่ทางเว็บไซต์หลักขององค์กรปกครองส่วนท้องถิ่น</p> <p><input type="checkbox"/> ๒. มีกล่อง/ตู้รับฟังความคิดเห็น อย่างน้อยสามจุด ในพื้นที่ขององค์กรปกครองส่วนท้องถิ่น ที่ไม่ซ้ำกับจุดที่ตั้ง (ชุมชน/หมู่บ้าน) หรือมีตู้ ปณ. ขององค์กรปกครองส่วนท้องถิ่นและสรุปผลข้อมูลที่ได้ ให้ผู้บริหารท้องถิ่นทราบ</p> <p><input type="checkbox"/> ๓. มีการประชุมรับฟังความคิดเห็น หรือการประชาคมท้องถิ่น และนำข้อมูลจากการรับฟังความคิดเห็นมาแก้ปัญหาหรือตอบสนองความต้องการของประชาชน และแสดงผลการดำเนินการดังกล่าวให้สาธารณชนรับทราบทางเว็บไซต์หลักขององค์กรปกครองส่วนท้องถิ่น</p> <p><input type="checkbox"/> ๔. มีเว็บไซต์หลักขององค์กรปกครองส่วนท้องถิ่น/Facebook/Line</p> <p><input type="checkbox"/> ๕. โทรศัพท์สายด่วนหรือสายตรงถึงผู้บริหารท้องถิ่น</p> <p><input type="checkbox"/> ๖. มีการจัดตั้งศูนย์บริการร่วมหรือดำเนินการอย่างอื่น นอกเหนือจากข้อ ๑ - ๕</p> <p>(โปรดระบุ.....)</p> <p>เกณฑ์การให้คะแนน:</p> <p>๑. ดำเนินการ ๕ - ๖ ข้อ</p> <p>๒. ดำเนินการ ๓ - ๔ ข้อ</p> <p>๓. ดำเนินการ ๒ ข้อ</p> <p>๔. ดำเนินการ ๑ ข้อ หรือไม่มีการดำเนินการ</p>	<p>๕</p> <p>๓</p> <p>๑</p> <p>๐</p>	
<p>คำอธิบาย:</p> <p>๑. โทรศัพท์สายด่วน เช่น ๑๖๖๙ เป็นต้น หรือสายตรงถึงผู้บริหารท้องถิ่น อาจเป็นโทรศัพท์มือถือถึงผู้บริหารท้องถิ่นโดยตรง เป็นต้น (ระบุให้ชัดเจนว่าโทรศัพท์สายต่วนนั้นคือหมายเลขใด หรือประชาสัมพันธ์ให้ประชาชนทราบ)</p> <p>๒. การเผยแพร่ หมายถึง การเผยแพร่ที่เป็นรูปแบบเอกสาร ติดประกาศ ณ สำนักงาน/ที่ทำการ หรือเผยแพร่ทางเว็บไซต์หลักขององค์กรปกครองส่วนท้องถิ่น</p> <p>หมายเหตุ: ประเมินทุกองค์กรปกครองส่วนท้องถิ่น ไม่สามารถตัดฐานการประเมินได้</p>				

ตัวชี้วัด	การตรวจสอบการประเมิน	เกณฑ์การประเมิน	คะแนน	คะแนนที่ได้
๘	<p>ตรวจสอบเอกสาร/หลักฐาน</p> <p>๑. แบบประเมินความพึงพอใจ</p> <p>๒. รายงานผลการประเมินความพึงพอใจที่สรุปผลเสนอผู้บริหารท้องถิ่น</p> <p>๓. เอกสารหรือรายการหรือวัสดุหรือครุภัณฑ์ที่แสดงให้เห็นถึงการให้คะแนนและแสดงความคิดเห็นของประชาชน เพื่อให้มีการปรับปรุงบริการขององค์กรปกครองส่วนท้องถิ่น</p> <p>๔. มีและใช้อุปกรณ์อ่านบัตรแบบเนกประสงค์ (Smart Card Reader) ในการบริการประชาชน</p> <p>๕. มีการเผยแพร่ทางเว็บไซต์หลักขององค์กรปกครองส่วนท้องถิ่น</p> <p>กฎหมาย/ระเบียบและหนังสือที่เกี่ยวข้อง</p> <p>๑. พระราชบัญญัติการอำนวยความสะดวกในการพิจารณาอนุญาตของทางราชการ พ.ศ.๒๕๕๘</p> <p>๒. พระราชกฤษฎีกาว่าด้วยหลักเกณฑ์และวิธีการบริหารกิจการบ้านเมืองที่ดี พ.ศ. ๒๕๔๖ และที่แก้ไขเพิ่มเติมถึง (ฉบับที่ ๒) พ.ศ. ๒๕๖๒</p> <p>๓. หนังสือกรมส่งเสริมการปกครองท้องถิ่น ด่วนที่สุด ที่ มท ๐๘๑๒/ว ๑๔๙๗ ลงวันที่ ๒๒ พฤษภาคม ๒๕๖๑</p> <p>๔. หนังสือกรมส่งเสริมการปกครองท้องถิ่น ด่วนที่สุด ที่ มท ๐๘๑๐.๗/ว ๒๖๕๖ ลงวันที่ ๒๘ สิงหาคม ๒๕๖๑</p> <p>๕. หนังสือกรมส่งเสริมการปกครองท้องถิ่น ด่วนที่สุด ที่ มท ๐๘๑๐.๗/ว ๔๒๒๒ ลงวันที่ ๒๖ ธันวาคม ๒๕๖๑</p>	<p>๘. การประเมินความพึงพอใจของประชาชน ณ จุดบริการขององค์กรปกครองส่วนท้องถิ่น (Citizen Feedback) มีการดำเนินการ ดังนี้</p> <p>(โปรด <input checked="" type="checkbox"/> ในช่อง <input type="checkbox"/> ที่มีการดำเนินการ)</p> <p><input type="checkbox"/> ๑. มีการประเมินผลความพึงพอใจของประชาชน ณ จุดบริการ</p> <p><input type="checkbox"/> ๒. มีการให้คะแนนและแสดงความคิดเห็นของประชาชน เพื่อให้มีการปรับปรุงบริการขององค์กรปกครองส่วนท้องถิ่น</p> <p><input type="checkbox"/> ๓. มีการใช้อุปกรณ์อ่านบัตรแบบเนกประสงค์ (Smart Card Reader) อย่างน้อย ๑ กระบวนงาน</p> <p><input type="checkbox"/> ๔. มีการแสดงผลการสำรวจความพึงพอใจของประชาชนผ่านทางเว็บไซต์หลักขององค์กรปกครองส่วนท้องถิ่น</p> <p><input type="checkbox"/> ๕. มีผลการประเมินความพึงพอใจ ไม่น้อยกว่าร้อยละ ๗๐.๐๐</p> <p><input type="checkbox"/> ๖. มีการสรุปผลเสนอผู้บริหารท้องถิ่นและประกาศให้ประชาชนทราบโดยเปิดเผย</p> <p>เกณฑ์การให้คะแนน:</p> <p>๑. ดำเนินการ ๔ - ๖ ข้อ</p> <p>๒. ดำเนินการ ๓ ข้อ</p> <p>๓. ดำเนินการ ๒ ข้อ</p> <p>๔. ดำเนินการ ๑ ข้อหรือไม่มีการดำเนินการ</p>	<p>๕</p> <p>๓</p> <p>๑</p> <p>๐</p>	
<p>คำอธิบาย:</p> <p>มีการดำเนินการ ดังนี้ หมายถึง</p> <p>ข้อ ๕. มีผลการประเมินความพึงพอใจ ไม่น้อยกว่าร้อยละ ๗๐.๐๐ ให้นำมาจากข้อ ๑. - ๔.</p> <p>ข้อ ๖. มีการสรุปผลเสนอผู้บริหารท้องถิ่นและประกาศให้ประชาชนทราบโดยเปิดเผย ให้นำมาจากข้อ ๑. - ๕.</p> <p>หมายเหตุ: ประเมินทุกองค์กรปกครองส่วนท้องถิ่น ไม่สามารถตัดฐานการประเมินได้</p>				

ตัวชี้วัด	การตรวจสอบการประเมิน	เกณฑ์การประเมิน	คะแนน	คะแนนที่ได้
๙	<p><u>ตรวจสอบเอกสาร/หลักฐาน</u></p> <p>๑. คำสั่ง/ประกาศแต่งตั้งคณะกรรมการรับผิดชอบด้านพลังงานของหน่วยงาน</p> <p>๒. รายงานผลการใช้ข้อมูลพลังงานผ่านเว็บไซต์ www.e-report.energy.go.th ของสำนักงานนโยบายและแผนพลังงาน กระทรวงพลังงาน</p> <p>๓. บันทึกเสนอผู้บริหารท้องถิ่น เอกสารข้อมูลการลดพลังงาน</p> <p>๔. การประกาศผลการลดพลังงาน ผ่านช่องทางเว็บไซต์หลักขององค์กรปกครองส่วนท้องถิ่น</p> <p><u>กฎหมาย/ระเบียบและหนังสือที่เกี่ยวข้อง</u></p> <p>หนังสือกรมส่งเสริมการปกครองท้องถิ่น ที่ มท ๐๘๑๐.๗/ว ๘๘๘ ลงวันที่ ๒๙ เมษายน ๒๕๖๔</p>	<p>๙. องค์กรปกครองส่วนท้องถิ่น มีการบริหารจัดการลดพลังงาน (ไฟฟ้า) ของหน่วยงาน มีการดำเนินการ ดังนี้</p> <p>(โปรด <input checked="" type="checkbox"/> ในช่อง <input type="checkbox"/> ที่มีการดำเนินการ)</p> <p><input type="checkbox"/> ๑. มีการแต่งตั้งคณะกรรมการรับผิดชอบด้านพลังงานของหน่วยงาน</p> <p><input type="checkbox"/> ๒. มีการรายงานข้อมูลรวมถึงการใช้ข้อมูลผ่านเว็บไซต์ www.e-report.energy.go.th ของสำนักงานนโยบายและแผนพลังงาน กระทรวงพลังงาน เป็นประจำ ทุกเดือน</p> <p><input type="checkbox"/> ๓. ปริมาณการใช้ไฟฟ้าลดลงร้อยละ ๑๐.๐๐ ขึ้นไป</p> <p><input type="checkbox"/> ๔. มีการรายงานผลให้ผู้บริหารท้องถิ่นทราบ</p> <p><input type="checkbox"/> ๕. มีการประกาศผลการลดพลังงานผ่านช่องทางเว็บไซต์หลักขององค์กรปกครองส่วนท้องถิ่น</p> <p><u>เกณฑ์การให้คะแนน:</u></p> <p>๑. ดำเนินการ ๔ - ๕ ข้อ</p> <p>๒. ดำเนินการ ๒ - ๓ ข้อ</p> <p>๓. ดำเนินการ ๑ ข้อ</p> <p>๔. ไม่มีการดำเนินการ</p>	<p>๕</p> <p>๓</p> <p>๑</p> <p>๐</p>	

คำอธิบาย:

- การลดพลังงาน หมายถึง การวัดความสามารถขององค์กรปกครองส่วนท้องถิ่น ในการลดพลังงาน พิจารณาจาก “พลังงานไฟฟ้า” ต่อเนื่องจากปีงบประมาณ พ.ศ. ๒๕๖๔ โดยมีเป้าหมายให้มีการใช้พลังงานไฟฟ้าลดลงร้อยละ ๑๐.๐๐ เทียบกับค่ามาตรฐานการใช้พลังงานไฟฟ้าของแต่ละหน่วยงาน
- การรายงานผลการใช้พลังงานไฟฟ้า ให้รายงานเป็นประจำทุกเดือน ผ่านเว็บไซต์ www.e-report.energy.go.th ของสำนักงานนโยบายและแผนพลังงาน กระทรวงพลังงาน โดยกรอกข้อมูลภายในวันสุดท้ายของเดือนถัดไป เช่น ค่าไฟฟ้าของเดือนกุมภาพันธ์ ๒๕๖๔ จะต้องกรอกข้อมูลภายในวันที่ ๓๑ มีนาคม ๒๕๖๔ ซึ่งการรายงานเริ่มตั้งแต่เดือนกันยายน ๒๕๖๓ - สิงหาคม ๒๕๖๔ โดยรายงานภายในวันที่ ๓๐ กันยายน ๒๕๖๔
- การประเมินผล ใช้ผลการประเมินจากเว็บไซต์ www.e-report.energy.go.th ของสำนักงานนโยบายและแผนพลังงาน กระทรวงพลังงาน

หมายเหตุ: ประเมินทุกองค์กรปกครองส่วนท้องถิ่น ไม่สามารถตัดฐานการประเมินได้

ตัวชี้วัด	การตรวจสอบการประเมิน	เกณฑ์การประเมิน	คะแนน	คะแนนที่ได้
๑๐	<p>ตรวจสอบเอกสาร/หลักฐาน</p> <p>๑. ตรวจสอบการให้บริการช่องทางแจ้งเบาะแส ป้ายโฆษณาหรือสิ่งอื่นใดที่รบกวนทางสาธารณะที่ไม่ชอบด้วยกฎหมายในระบบเทคโนโลยีสารสนเทศ หรือเครือข่ายสังคมออนไลน์ หรือช่องทางอื่น เช่น ทางไปรษณีย์ กล่องรับความคิดเห็น เป็นต้น</p> <p>๒. เอกสารที่เกี่ยวข้องกับการรายงานผลการดำเนินการ ตลอดจนปัญหาและอุปสรรคในการปฏิบัติงาน และแจ้งข้อมูลให้กับจังหวัด และให้จังหวัดรายงานผลให้กรมส่งเสริมการปกครองท้องถิ่นทราบทุก ๆ ๓ เดือน</p> <p>๓. ตรวจสอบการดำเนินการตามมาตรการป้องกันการละเมิดการปฏิบัติหน้าที่ในการบังคับใช้กฎหมายเกี่ยวกับป้ายโฆษณา เช่น รูปถ่ายการประชุมหรือหลักฐานเชิงประจักษ์ที่แสดงให้เห็นถึงการดำเนินการตามมาตรการดังกล่าว</p> <p>๔. หลักฐานเกี่ยวกับการดำเนินคดีตามกฎหมายกับผู้ติดตั้งป้ายโฆษณาหรือสิ่งอื่นใดที่รบกวนทางสาธารณะที่ไม่ชอบด้วยกฎหมาย</p> <p><u>กฎหมาย/ระเบียบและหนังสือที่เกี่ยวข้อง</u></p> <p>๑. พระราชบัญญัติรักษาความสะอาดและความเป็นระเบียบเรียบร้อยของบ้านเมือง พ.ศ. ๒๕๓๕ และที่แก้ไขเพิ่มเติม</p> <p>๒. พระราชบัญญัติควบคุมอาคาร พ.ศ. ๒๕๒๒ และที่แก้ไขเพิ่มเติม</p> <p>๓. พระราชบัญญัติทางหลวง พ.ศ. ๒๕๓๕ และที่แก้ไขเพิ่มเติม</p> <p>๔. หนังสือสำนักเลขาธิการคณะรัฐมนตรี ส่วนที่ ๑๕๐๕/๑๕๖๙ ลงวันที่ ๑๐ มกราคม ๒๕๖๒</p> <p>๕. หนังสือกระทรวงมหาดไทย ส่วนที่ ๑๖๒๖.๒/๐๑๐๗๕ ลงวันที่ ๒๒ มกราคม ๒๕๖๒</p> <p>๖. หนังสือกรมส่งเสริมการปกครองท้องถิ่น ที่ มท ๐๘๐๔.๖/ว ๕๕๔ ลงวันที่ ๑๑ กุมภาพันธ์ ๒๕๖๒</p>	<p>๑๐. องค์กรปกครองส่วนท้องถิ่นมีการดำเนินการตามมาตรการป้องกันการละเมิด การปฏิบัติหน้าที่ในการบังคับใช้กฎหมายเกี่ยวกับป้ายโฆษณา มีการดำเนินการ ดังนี้</p> <p>(โปรด <input checked="" type="checkbox"/> ในช่อง <input type="checkbox"/> ที่มีการดำเนินการ)</p> <p><input type="checkbox"/> ๑. ตรวจสอบการทำงานของเจ้าหน้าที่ในสังกัดตามสายการบังคับบัญชาในการกำกับดูแลเรื่องการติดป้ายโฆษณาบนทางสาธารณะ</p> <p><input type="checkbox"/> ๒. มีการจัดให้มีช่องทางที่เหมาะสมสำหรับแจ้งเบาะแสป้ายโฆษณาหรือสิ่งอื่นใดที่รบกวนทางสาธารณะที่ไม่ชอบด้วยกฎหมาย โดยใช้ระบบเทคโนโลยีสารสนเทศหรือเครือข่ายสังคมออนไลน์หรือช่องทางอื่น เช่น ทางไปรษณีย์ กล่องรับความคิดเห็น เป็นต้น และมีแนวทางการจัดการที่ชัดเจนและรายงานผลการดำเนินการภายหลังได้รับการแจ้งเบาะแสให้ประชาชนผู้แจ้งเบาะแสรีบทราบ</p> <p><input type="checkbox"/> ๓. มีการเผยแพร่ประชาสัมพันธ์ให้ประชาชนและผู้ประกอบการทราบถึงการกระทำอันเป็นการฝ่าฝืนกฎหมายเกี่ยวกับการติดตั้งป้ายโฆษณา หรือสิ่งอื่นใดที่รบกวนทางสาธารณะ</p> <p><input type="checkbox"/> ๔. มีการออกตรวจการติดตั้งป้ายโฆษณาหรือสิ่งอื่นใดที่รบกวนทางสาธารณะหรือไม่ชอบด้วยกฎหมายและมีการจัดเก็บหรือรื้อถอนป้ายโฆษณาหรือสิ่งอื่นใดที่รบกวนทางสาธารณะ</p> <p><input type="checkbox"/> ๕. มีการดำเนินการตามกฎหมายกับผู้ติดตั้งป้ายโฆษณาหรือสิ่งอื่นใดที่รบกวนทางสาธารณะที่ไม่ชอบด้วยกฎหมาย</p> <p><input type="checkbox"/> ๖. มีการรายงานผลการดำเนินการ ตลอดจนปัญหาและอุปสรรคในการปฏิบัติงาน และแจ้งข้อมูลให้กับจังหวัดและให้จังหวัดรายงานผลให้กรมส่งเสริมการปกครองท้องถิ่นทราบทุก ๆ ๓ เดือน</p> <p><u>เกณฑ์การให้คะแนน:</u></p> <p>๑. ดำเนินการครบ ๕ ข้อขึ้นไป</p> <p>๒. ดำเนินการครบ ๔ ข้อ</p> <p>๓. ดำเนินการครบ ๒ - ๓ ข้อ</p> <p>๔. ไม่มีการดำเนินการ</p>	<p>๕</p> <p>๓</p> <p>๑</p> <p>๐</p>	

ตัวชี้วัด	การตรวจสอบการประเมิน	เกณฑ์การประเมิน	คะแนน	คะแนนที่ได้
<p>คำอธิบาย:</p> <p>๑. การตรวจสอบการทำงานของเจ้าหน้าที่ในสังกัดตามสายการบังคับบัญชาในการกำกับดูแลเรื่องการติดป้ายโฆษณาบนทางสาธารณะการรายงานผลการดำเนินการ เป็นไปตามหนังสือกรมส่งเสริมการปกครองท้องถิ่น ที่ มท ๐๘๐๔.๖/ว ๕๕๔ ลงวันที่ ๑๑ กุมภาพันธ์ ๒๕๖๒</p> <p>๒. การรายงานผลการดำเนินการ ตลอดจนปัญหาและอุปสรรคในการปฏิบัติงาน และแจ้งข้อมูลให้กับจังหวัดและให้จังหวัดรายงานผลให้กรมส่งเสริมการปกครองท้องถิ่นทราบทุก ๆ ๓ เดือน เป็นไปตามหนังสือกรมส่งเสริมการปกครองท้องถิ่น ที่ มท ๐๘๐๔.๖/ว ๕๕๔ ลงวันที่ ๑๑ กุมภาพันธ์ ๒๕๖๒ โดยองค์กรปกครองส่วนท้องถิ่นต้องรายงานผลการดำเนินการรายงานครบถ้วน จึงจะถือว่าได้ว่าได้มีการดำเนินการตามข้อนี้แล้ว</p> <p>หมายเหตุ:</p> <p>๑. ประเมินทุกองค์กรปกครองส่วนท้องถิ่น ไม่สามารถตั้งฐานการประเมินได้ องค์กรบริหารส่วนจังหวัดไม่ต้องประเมิน</p> <p>๒. กรณีไม่มีป้ายรูกล้าที่สาธารณะให้ได้ ๕ คะแนน กรณีดำเนินการตาม ๑ - ๔ ในกรณี ๔. ยกเว้นการรื้อถอนฯ และดำเนินการ ๖. เกี่ยวกับการรายงานผล</p>				

คะแนนเต็ม	๑๕
คะแนนที่ได้	

หน่วยที่ ๓ ระบบการควบคุมภายใน การตรวจสอบภายใน และการบริหารจัดการความเสี่ยง

ตัวชี้วัดที่ ๑๑ - ๑๓ จำนวน ๓ ตัวชี้วัด จำนวน ๑๕ คะแนน

เป้าหมาย: องค์กรปกครองส่วนท้องถิ่นมีการจัดวางระบบการควบคุมภายในที่ดี มีระบบการตรวจสอบภายในที่มีประสิทธิภาพและมีการบริหารจัดการความเสี่ยงให้บรรลุตามวัตถุประสงค์ที่กำหนดไว้ เพื่อสร้างความโปร่งใส และการบริหารงานที่ดี

หน่วยงานที่รับผิดชอบ: กลุ่มงานพัฒนาระบบการตรวจสอบ กองตรวจสอบระบบการเงินบัญชีท้องถิ่น

ผู้รับผิดชอบ: ๑. นางชบาไพร ชุนถนอม ผู้อำนวยการกองตรวจสอบระบบการเงินบัญชีท้องถิ่น โทร. ๐๘ ๕๔๘๐ ๒๓๙๕

๒. นางสาวพรพิชชา พานแก้ว ผู้อำนวยการกลุ่มงานพัฒนาระบบการตรวจสอบ โทร. ๐๙ ๒๒๘๐ ๑๖๘๒

หมายเลขโทรศัพท์สำนักงาน ๐ ๒๒๔๑ ๙๐๐๐ ต่อ ๑๓๐๕

ตัวชี้วัด	การตรวจสอบการประเมิน	เกณฑ์การประเมิน	คะแนน	คะแนนที่ได้
๑๑	<p>ตรวจสอบเอกสาร/หลักฐาน</p> <p>๑. คำสั่งแต่งตั้งคณะกรรมการประเมินผลการควบคุมภายใน ระดับองค์กรปกครองส่วนท้องถิ่น</p> <p>๒. รายงานระดับองค์กรปกครองส่วนท้องถิ่น ตามแบบ ปค.๑ แบบ ปค.๔ แบบ ปค.๕ และแบบ ปค.๖</p> <p>๓. หนังสือนำส่งรายงานให้นายอำเภอ หรือสำนักงานส่งเสริมการปกครองท้องถิ่นจังหวัดแล้วแต่กรณี</p> <p>กฎหมาย/ระเบียบและหนังสือที่เกี่ยวข้อง</p> <p>๑. พระราชบัญญัติวินัยการเงินการคลังของรัฐ พ.ศ. ๒๕๖๑ มาตรา ๗๙</p> <p>๒. หลักเกณฑ์กระทรวงการคลังว่าด้วยมาตรฐานและหลักเกณฑ์ปฏิบัติการควบคุมภายในสำหรับหน่วยงานของรัฐ พ.ศ. ๒๕๖๑</p>	<p>๑๑. การแต่งตั้งคณะกรรมการประเมินผลการควบคุมภายใน และการจัดทำรายงานระดับหน่วยงานของรัฐ ตามแบบ ปค. ๑ แบบ ปค. ๔ แบบ ปค. ๕ และแบบ ปค. ๖</p> <p>เกณฑ์การให้คะแนน:</p> <p>๑. แต่งตั้งคณะกรรมการประเมินผลการควบคุมภายในระดับองค์กรปกครองส่วนท้องถิ่นดำเนินการตามแบบที่กำหนดครบถ้วน และจัดส่งให้นายอำเภอหรือสำนักงานส่งเสริมการปกครองท้องถิ่นจังหวัดแล้วแต่กรณี ภายในระยะเวลาที่กำหนด</p> <p>๒. แต่งตั้งคณะกรรมการประเมินผล การควบคุมภายในระดับองค์กรปกครองส่วนท้องถิ่นดำเนินการตามแบบที่กำหนดครบถ้วน แต่จัดส่งให้นายอำเภอหรือสำนักงานส่งเสริมการปกครองท้องถิ่นจังหวัดแล้วแต่กรณี เกินระยะเวลาที่กำหนด</p> <p>๓. แต่งตั้งคณะกรรมการประเมินผลการควบคุมภายในระดับองค์กรปกครองส่วนท้องถิ่นดำเนินการตามแบบที่กำหนดครบถ้วน แต่ไม่จัดส่งให้นายอำเภอหรือสำนักงานส่งเสริมการปกครองท้องถิ่นจังหวัดแล้วแต่กรณี</p> <p>๔. ไม่ได้แต่งตั้งคณะกรรมการประเมินผลการควบคุมภายในระดับ องค์กรปกครองส่วนท้องถิ่น ไม่ได้ดำเนินการหรือดำเนินการ ตามแบบที่กำหนดไม่ครบถ้วน</p>	<p>๕</p> <p>๓</p> <p>๑</p> <p>๐</p>	

คำอธิบาย:

๑. แบบที่กำหนด ได้แก่

๑.๑ หนังสือรับรองการประเมินผลการควบคุมภายใน (แบบ ปค.๑)

ตัวชี้วัด	การตรวจสอบการประเมิน	เกณฑ์การประเมิน	คะแนน	คะแนนที่ได้
<p>๑.๒ รายงานการประเมินองค์ประกอบของการควบคุมภายใน (แบบ ปค.๔)</p> <p>๑.๓ รายงานการประเมินผลการควบคุมภายใน (แบบ ปค.๕)</p> <p>๑.๔ รายงานการสอบถามการประเมินผลการควบคุมภายในของผู้ตรวจสอบภายใน (แบบ ปค.๖) (กรณีไม่มีผู้ตรวจสอบภายใน หรือไม่ได้มอบหมายให้มีผู้ปฏิบัติหน้าที่ผู้ตรวจสอบภายใน ไม่ต้องจัดทำแบบ ปค.๖ แต่ให้ระบุในหนังสือนำเสนอรายงานให้นายอำเภอ หรือ สำนักงานส่งเสริมการปกครองท้องถิ่นจังหวัด แล้วแต่กรณี หรือหมายเหตุไว้ในแบบ ปค.๑ ว่า “องค์การบริหารส่วนจังหวัด/เทศบาล/องค์การบริหารส่วนตำบล ไม่มีผู้ตรวจสอบภายในหรือไม่ได้มอบหมายให้มีผู้ปฏิบัติหน้าที่ ผู้ตรวจสอบภายใน จึงไม่ได้จัดทำแบบ ปค.๖”)</p> <p>๒. การจัดส่งรายงานภายในระยะเวลาที่กำหนด</p> <p>๒.๑ กรณีองค์การบริหารส่วนตำบล/เทศบาลตำบล จัดส่งให้นายอำเภอ เพื่อให้คณะกรรมการประเมินผลการควบคุมภายใน ที่นายอำเภอจัดให้มีขึ้นดำเนินการรวบรวมและสรุปจัดทำเป็นรายงานการประเมินผลการควบคุมภายในขององค์กรปกครองส่วนท้องถิ่นระดับอำเภอ ส่งให้สำนักงานส่งเสริมการปกครองท้องถิ่นจังหวัด ภายใน ๙๐ วัน นับแต่วันสิ้นปีงบประมาณ</p> <p>๒.๒ กรณีเทศบาลเมือง/เทศบาลนคร/องค์การบริหารส่วนจังหวัด จัดส่งให้สำนักงานส่งเสริมการปกครองท้องถิ่นจังหวัด ภายใน ๙๐ วัน นับแต่วันสิ้นปีงบประมาณ</p> <p>๒.๓ กรณีเมืองพัทยา ให้จัดส่งรายงานต่อกระทรวงการคลังโดยตรง ภายใน ๙๐ วัน นับแต่วันสิ้นปีงบประมาณ</p> <p>หมายเหตุ: ประเมินทุกองค์กรปกครองส่วนท้องถิ่น ไม่สามารถตัดฐานการประเมินได้</p>				
๑๒	<p>ตรวจสอบเอกสาร/หลักฐาน</p> <p>๑. เอกสารหลักฐานที่แสดงถึงการมีผู้ดำรงตำแหน่งนักวิชาการตรวจสอบภายใน หรือ วิชาการในตำแหน่งนักวิชาการตรวจสอบภายในหรือการมอบหมายให้ปฏิบัติหน้าที่ผู้ตรวจสอบภายใน</p> <p>๒. กฎบัตร</p> <p>๓. แผนการตรวจสอบประจำปี</p> <p>๔. รายงานผลการตรวจสอบ</p> <p>๕. เอกสารหลักฐานที่แสดงถึงการติดตามผลการดำเนินการตามข้อเสนอแนะจากรายงานผลการตรวจสอบ</p> <p>กฎหมาย/ระเบียบและหนังสือที่เกี่ยวข้อง</p> <p>๑. พระราชบัญญัติวินัยการเงินการคลังของรัฐ พ.ศ. ๒๕๖๑ มาตรา ๗๔</p> <p>๒. หลักเกณฑ์กระทรวงการคลังว่าด้วยมาตรฐานและหลักเกณฑ์ปฏิบัติการตรวจสอบภายในสำหรับหน่วยงานของรัฐ พ.ศ. ๒๕๖๑ และที่แก้ไขเพิ่มเติมถึง (ฉบับที่ ๓) พ.ศ. ๒๕๖๔</p>	<p>๑๒. ผู้ตรวจสอบภายในปฏิบัติงานตรวจสอบได้อย่างมีประสิทธิภาพตามหลักเกณฑ์ฯ ที่กระทรวงการคลังกำหนด</p> <p>เกณฑ์การให้คะแนน:</p> <p>๑. ผู้ตรวจสอบภายในได้จัดทำกฎบัตร จัดทำแผนการตรวจสอบ ปฏิบัติงานตรวจสอบเป็นไปตามแผนที่ได้รับอนุมัติ รายงานผลการตรวจสอบครบถ้วนตามแผนฯ ภายในระยะเวลาที่กำหนด และมีการติดตามผลการดำเนินการตามข้อเสนอแนะจากรายงานผลการตรวจสอบ</p> <p>๒. ผู้ตรวจสอบภายในได้จัดทำกฎบัตร จัดทำแผนการตรวจสอบ ปฏิบัติงานตรวจสอบเป็นไปตามแผนที่ได้รับอนุมัติ และรายงานผลการตรวจสอบครบถ้วนตามแผนฯ แต่เกินระยะเวลาที่กำหนด</p> <p>๓. ผู้ตรวจสอบภายในได้จัดทำกฎบัตร จัดทำแผนการตรวจสอบ ปฏิบัติงานตรวจสอบเป็นไปตามแผนที่ได้รับอนุมัติ แต่รายงานผลการตรวจสอบไม่ครบถ้วนตามแผนฯ</p> <p>๔. ไม่มีผู้ดำรงตำแหน่งนักวิชาการตรวจสอบภายใน หรือไม่ได้แต่งตั้งให้มีผู้วิชาการในตำแหน่งนักวิชาการตรวจสอบภายใน หรือไม่ได้มอบหมาย ให้มีผู้ปฏิบัติหน้าที่ผู้ตรวจสอบภายใน</p>	๕	๓
			๑	๐

ตัวชี้วัด	การตรวจสอบการประเมิน	เกณฑ์การประเมิน	คะแนน	คะแนนที่ได้
<p>คำอธิบาย:</p> <p>๑. ผู้ตรวจสอบภายใน หมายความว่า ผู้ดำรงตำแหน่งนักวิชาการตรวจสอบภายใน หรือผู้ได้รับแต่งตั้งให้รักษาการในตำแหน่งนักวิชาการตรวจสอบภายใน หรือผู้ได้รับมอบหมายให้ปฏิบัติหน้าที่ผู้ตรวจสอบภายใน</p> <p>๒. จัดทำและเสนอแผนการตรวจสอบประจำปีต่อผู้บริหารท้องถิ่นเพื่อพิจารณาอนุมัติภายในเดือนกันยายน</p> <p>๓. จัดทำและเสนอรายงานผลการตรวจสอบต่อผู้บริหารท้องถิ่น ภายในเวลาอันสมควรและไม่เกินสองเดือน นับจากวันที่ดำเนินการตรวจสอบแล้วเสร็จ</p> <p>๔. การติดตามผลการดำเนินการตามข้อเสนอแนะ หมายความว่า ผู้ตรวจสอบภายในได้มีการติดตามให้หน่วยรับตรวจดำเนินการตามข้อเสนอแนะที่ให้ไว้ในรายงานผลการตรวจสอบ</p> <p>หมายเหตุ: ประเมินทุกองค์ประกอบกรปกครองส่วนท้องถิ่น ไม่สามารถตัดฐานการประเมินได้</p>				
๑๓	<p>ตรวจสอบเอกสาร/หลักฐาน</p> <p>๑. คำสั่งมอบหมายผู้รับผิดชอบดำเนินการบริหารจัดการความเสี่ยงระดับองค์กรปกครองส่วนท้องถิ่น</p> <p>๒. แผนการบริหารจัดการความเสี่ยง ประจำปีงบประมาณ พ.ศ. ๒๕๖๔</p> <p>๓. เอกสารหลักฐานการติดตามประเมินผล และทบทวนแผนการบริหารจัดการความเสี่ยง</p> <p>๔. รายงานผลตามแผนการบริหารจัดการความเสี่ยง</p> <p>กฎหมาย/ระเบียบและหนังสือที่เกี่ยวข้อง</p> <p>๑. พระราชบัญญัติวินัยการเงินการคลังของรัฐ พ.ศ. ๒๕๖๑ มาตรา ๗๙</p> <p>๒. หลักเกณฑ์กระทรวงการคลังว่าด้วยมาตรฐาน และหลักเกณฑ์ปฏิบัติการบริหารจัดการความเสี่ยงสำหรับหน่วยงานของรัฐ พ.ศ. ๒๕๖๒</p>	<p>๑๓. การบริหารจัดการความเสี่ยงระดับหน่วยงานของรัฐตามมาตรฐานและหลักเกณฑ์ ที่กระทรวงการคลังกำหนด</p> <p>เกณฑ์การให้คะแนน:</p> <p>๑. มอบหมายให้มีผู้รับผิดชอบการบริหารจัดการความเสี่ยง จัดทำแผนการบริหารจัดการ ความเสี่ยง มีการติดตามประเมินผลการบริหารจัดการ ความเสี่ยง จัดทำรายงานผลตามแผนการบริหารจัดการความเสี่ยง และมีการทบทวนแผนการบริหารจัดการความเสี่ยงเสนอ ผู้บริหารท้องถิ่น</p> <p>๒. มอบหมายให้มีผู้รับผิดชอบการบริหารจัดการ ความเสี่ยง จัดทำแผนการบริหารจัดการ ความเสี่ยง และรายงานผลตามแผนการบริหารจัดการ ความเสี่ยง แต่ไม่ได้ติดตามประเมินผลการบริหารจัดการ ความเสี่ยง และไม่ได้ทบทวนแผนการบริหารจัดการ ความเสี่ยงเสนอผู้บริหารท้องถิ่น</p> <p>๓. มอบหมายให้มีผู้รับผิดชอบการบริหารจัดการ ความเสี่ยง และจัดทำแผนการบริหารจัดการ ความเสี่ยง แต่ไม่ได้ติดตามประเมินผล การบริหารจัดการ ความเสี่ยง ไม่ได้รายงานผล ตามแผนการบริหารจัดการ ความเสี่ยง และไม่ได้ทบทวน แผนการบริหารจัดการ ความเสี่ยงเพื่อเสนอผู้บริหารท้องถิ่น</p> <p>๔. ไม่ได้มอบหมายผู้รับผิดชอบดำเนินการบริหารจัดการ ความเสี่ยง หรือผู้รับผิดชอบไม่ได้ดำเนินการ บริหารจัดการ ความเสี่ยงตามที่หลักเกณฑ์กระทรวง การคลังกำหนด</p>	๕	๓
			๑	
			๐	

ตัวชี้วัด	การตรวจสอบการประเมิน	เกณฑ์การประเมิน	คะแนน	คะแนนที่ได้
คำอธิบาย: ๑. ผู้รับผิดชอบการบริหารจัดการความเสี่ยง ประกอบด้วย ผู้บริหารทุกระดับขององค์กรปกครองส่วนท้องถิ่น และบุคลากรที่มีความรู้ ความเข้าใจเกี่ยวกับการจัดทำยุทธศาสตร์และการบริหารจัดการความเสี่ยงขององค์กรปกครองส่วนท้องถิ่น ๒. ผู้รับผิดชอบมีหน้าที่ ๑) จัดทำแผนการบริหารจัดการความเสี่ยง ๒) ติดตามประเมินผลการบริหารจัดการความเสี่ยง ๓) จัดทำรายงานผลตามแผนการบริหารจัดการความเสี่ยง และ ๔) พิจารณาทบทวนแผนการบริหารจัดการความเสี่ยง ๓. ติดตามประเมินผลการบริหารจัดการความเสี่ยง โดยติดตามประเมินผลอย่างต่อเนื่องในระหว่างการปฏิบัติงานหรือติดตามประเมินผลเป็นรายครึ่ง หรือใช้ทั้งสองวิธีร่วมกัน ๔. จัดทำรายงานผลการบริหารจัดการความเสี่ยงเสนอให้ผู้บริหารท้องถิ่น พิจารณาย่างน้อยปีละ ๑ ครั้ง ซึ่งผู้บริหารท้องถิ่นสามารถกำหนดนโยบาย วิธีการ และระยะเวลาการรายงาน หมายเหตุ: ประเมินทุกองค์กรปกครองส่วนท้องถิ่น ไม่สามารถตัดฐานการประเมินได้				

คะแนนเต็ม	๑๐
คะแนนที่ได้	

หน่วยที่ ๔ การดำเนินงานตามนโยบายของจังหวัด ตัวชี้วัดที่ ๑๔ - ๑๕ จำนวน ๒ ตัวชี้วัด จำนวน ๑๐ คะแนน

เป้าหมาย: ให้จังหวัดกำหนดเกณฑ์การประเมินผลการดำเนินงานตามนโยบายของจังหวัด (พ.ศ.๒๕๖๔) ซึ่งอาจเป็นการดำเนินงานตามนโยบายรัฐบาล กระทรวงมหาดไทย ยุทธศาสตร์การพัฒนากลุ่มจังหวัด แผนพัฒนาจังหวัด นโยบายสำคัญของผู้ว่าราชการจังหวัด หรือนโยบายการพัฒนาพื้นที่เฉพาะ เช่น พื้นที่ระเบียงเศรษฐกิจ พื้นที่การค้าชายแดน ฯลฯ (ระบุหัวข้อนโยบาย การดำเนินงานขององค์กรปกครองส่วนท้องถิ่น ในการสนับสนุนและผลการดำเนินงาน)

หน่วยงานที่รับผิดชอบ: กลุ่มงานส่งเสริมการบริหารกิจการบ้านเมืองที่ดีท้องถิ่น กองพัฒนาและส่งเสริมการบริหารงานท้องถิ่น

ผู้รับผิดชอบ: ๑. นางสาวลัดดาวรรณ น้อยอรุณ ผู้อำนวยการกลุ่มงานส่งเสริมการบริหารกิจการบ้านเมืองที่ดีท้องถิ่น

โทร. ๐๘ ๔๙๔๑ ๕๕๑๔

๒. นายอานนท์ เพชรหนู นักวิเคราะห์นโยบายและแผนปฏิบัติการ โทร. ๐๘ ๔๘๗๘ ๕๙๗๐

๓. นางสาวชนนษฎ์ แก้วพุด พนักงานวิเคราะห์นโยบายและแผน โทร. ๐๙ ๕๖๖๙ ๓๖๔๕

หมายเลขโทรศัพท์สำนักงาน ๐ ๒๒๔๑ ๙๐๐๐ ต่อ ๒๓๒๒

คำอธิบาย: ๑. ให้จังหวัดจัดทำตัวชี้วัดของจังหวัดตนเองตามเป้าหมายที่อธิบายข้างต้น ให้มีคะแนนรวมทั้งหมด เท่ากับ ๑๐ คะแนน โดยกำหนดเป็น ๒ ตัวชี้วัด ๆ ละ ๕ คะแนน /เกณฑ์การให้คะแนน ๕-๓-๑-๐

๒. ตัวชี้วัดต้องเป็นภารกิจ อำนาจ หน้าที่ขององค์กรปกครองส่วนท้องถิ่นทุกประเภท (องค์การบริหารส่วนจังหวัด/เทศบาล/องค์การบริหารส่วนตำบล/เมืองพัทยา)

สอดคล้องหรือเชื่อมโยงกับยุทธศาสตร์ ดังนี้

๑. ยุทธศาสตร์ชาติ ๒๐ ปี (ยุทธศาสตร์ที่/ชื่อยุทธศาสตร์ ระบุด้วย)
๒. แผนแม่บทยุทธศาสตร์ชาติ (ประเด็น/แผนย่อย/แนวทางพัฒนา ระบุด้วย)
๓. แผนพัฒนาเศรษฐกิจและสังคมแห่งชาติ ฉบับที่ ๑๓ (ยุทธศาสตร์ที่/ชื่อยุทธศาสตร์ ระบุด้วย)
๔. นโยบายกระทรวงมหาดไทย
๕. แผนยุทธศาสตร์กลุ่มจังหวัด (กลุ่มจังหวัด ประกอบด้วยจังหวัด/จังหวัดอะไร/ยุทธศาสตร์ที่/ชื่อยุทธศาสตร์ ระบุด้วย)
๖. ยุทธศาสตร์จังหวัด (ยุทธศาสตร์ที่/ชื่อยุทธศาสตร์ ระบุด้วย)
๗. Sustainable Development Goals : SDGs (เป้าหมาย/เป้าประสงค์/ตัวชี้วัดของเป้าประสงค์ ระบุด้วย)

ตัวอย่างการร่างตัวชี้วัด

ตัวชี้วัด	การตรวจสอบการประเมิน	เกณฑ์การประเมิน	คะแนน	คะแนนที่ได้
๑๔	<p>ตรวจสอบเอกสาร/หลักฐาน</p> <p>๑. ข้อมูลการประสานหน่วยงานอื่น ที่เกี่ยวข้องเช่น ที่ทำการปกครองอำเภอ/จังหวัด สาธารณสุขอำเภอ/จังหวัด สถานีตำรวจในพื้นที่</p> <p>๒. สื่อประชาสัมพันธ์ต่าง ๆ เช่น ป้าย แผ่นพับ เว็บไซต์ ภาพถ่าย วารสาร โบปลิวจดหมายข่าว</p> <p>๓. โครงการ/กิจกรรมที่แสดงถึงเกณฑ์การประเมินที่ได้กำหนดไว้</p> <p>๔. รายงานผลการดำเนินการที่เสนอต่อผู้บริหารท้องถิ่นเพื่อทราบ</p> <p>กฎหมาย/ระเบียบและหนังสือที่เกี่ยวข้อง</p> <p>๑. พระราชบัญญัติเทศบาล พ.ศ. ๒๔๙๖ มาตรา ๕๐</p> <p>๒. พระราชบัญญัติองค์การบริหารส่วนจังหวัด พ.ศ. ๒๕๔๐ มาตรา ๔๕/๑</p> <p>๓. พระราชบัญญัติสภาตำบลและองค์การบริหารส่วนตำบล พ.ศ. ๒๕๓๗ มาตรา ๖๙/๑</p> <p>คำอธิบาย:</p> <p>.....</p>	<p>๑๔. (ตัวอย่าง)</p> <p>จำนวนกิจกรรมที่องค์กรปกครองส่วนท้องถิ่น ดำเนินการในโครงการ (ระบุโครงการหรือกิจกรรมให้ชัดเจน)</p> <p>มีการดำเนินการ ดังนี้ (ตัวอย่าง)</p> <p>๑. มีการประสานข้อมูลกับหน่วยงานเกี่ยวข้อง</p> <p>๒. มีการรณรงค์ประชาสัมพันธ์เพื่อให้ประชาชนในพื้นที่เกิดความตระหนักเกี่ยวกับโครงการที่ดำเนินการ</p> <p>๓. มีกิจกรรมที่เกี่ยวกับการดำเนินโครงการ</p> <p>๔. มีการฝึกอบรมเกี่ยวกับโครงการที่ดำเนินการ</p> <p>เกณฑ์การให้คะแนน:</p> <p>๑. ดำเนินการ ๔ ข้อ</p> <p>๒. ดำเนินการ ๒ - ๓ ข้อ</p> <p>๓. ดำเนินการ ๑ ข้อ</p> <p>๔. ไม่มีการดำเนินการใด ๆ</p>	<p>๕</p> <p>๓</p> <p>๑</p> <p>๐</p>	

สอดคล้องหรือเชื่อมโยงกับยุทธศาสตร์ ดังนี้

๑. ยุทธศาสตร์ชาติ ๒๐ ปี (ยุทธศาสตร์ที่/ชื่อยุทธศาสตร์ ระบุด้วย)
๒. แผนแม่บทยุทธศาสตร์ชาติ (ประเด็น/แผนย่อย/แนวทางพัฒนา ระบุด้วย)
๓. แผนพัฒนาเศรษฐกิจและสังคมแห่งชาติ ฉบับที่ ๑๓ (ยุทธศาสตร์ที่/ชื่อยุทธศาสตร์ ระบุด้วย)
๔. นโยบายกระทรวงมหาดไทย
๕. แผนยุทธศาสตร์กลุ่มจังหวัด (กลุ่มจังหวัด ประกอบด้วยกี่จังหวัด/จังหวัดอะไร/ยุทธศาสตร์ที่/ชื่อยุทธศาสตร์ ระบุด้วย)
๖. ยุทธศาสตร์จังหวัด (ยุทธศาสตร์ที่/ชื่อยุทธศาสตร์ ระบุด้วย)
๗. Sustainable Development Goals : SDGs (เป้าหมาย/เป้าประสงค์/ตัวชี้วัดของเป้าประสงค์ ระบุด้วย)

ตัวอย่างการร่างตัวชี้วัด

ตัวชี้วัด	การตรวจสอบการประเมิน	เกณฑ์การประเมิน	คะแนน	คะแนนที่ได้
๑๕	<p>ตรวจสอบเอกสาร/หลักฐาน</p> <p>๑.</p> <p>๒.</p> <p style="text-align: center;">ฯลฯ</p> <p>กฎหมาย/ระเบียบและหนังสือที่เกี่ยวข้อง</p> <p>๑.</p> <p>๒.</p> <p style="text-align: center;">ฯลฯ</p> <p>คำอธิบาย:</p> <p>๑.</p> <p>๒.</p> <p style="text-align: center;">ฯลฯ</p>	<p>๑๕.</p> <p>.....</p> <p>มีการดำเนินการ ดังนี้</p> <p>๑.</p> <p>๒.</p> <p>๓.</p> <p>เกณฑ์การให้คะแนน:</p> <p>๑.</p> <p>๒.</p> <p>๓.</p> <p>๔.</p>	<p>๕</p> <p>๓</p> <p>๑</p> <p>๐</p>	

หมายเหตุ:

๑. องค์การบริหารส่วนตำบล/เทศบาล/องค์การบริหารส่วนจังหวัด ต้องกำหนดให้มี ๒ ตัวชี้วัดเท่ากัน แต่การกำหนดตัวชี้วัดไม่เหมือนกันก็ได้ขององค์กรปกครองส่วนท้องถิ่นแต่ละประเภท
๒. เมืองพัทยา จะกำหนดเป็นการเฉพาะก็ได้ หรือจะกำหนดเช่นเดียวกับ องค์การบริหารส่วนตำบล/เทศบาล/องค์การบริหารส่วนจังหวัด ก็ได้
๓. ห้ามใช้เกณฑ์คะแนน ๕-๐ ให้ใช้ ๕-๓-๑-๐ เท่านั้น
๔. ห้ามมิให้ประเมินประสิทธิภาพฯ เฉพาะองค์การบริหารส่วนจังหวัด ต้องประเมินประสิทธิภาพฯ ในภาพรวมของจังหวัดที่สามารถประเมินประสิทธิภาพฯ ได้ทุกองค์กรปกครองส่วนท้องถิ่นในเขตจังหวัด

คณะที่ปรึกษาและคณะผู้จัดทำ

คณะที่ปรึกษา

นายประยูร	รัตนเสนีย์	อธิบดีกรมส่งเสริมการปกครองท้องถิ่น
นายทวี	เสริมภักดีกุล	รองอธิบดีกรมส่งเสริมการปกครองท้องถิ่น
นายธนิศร์	วงศ์ปิยะสถิตย์	รองอธิบดีกรมส่งเสริมการปกครองท้องถิ่น
นายศิริวัฒน์	บุปผาเจริญ	รองอธิบดีกรมส่งเสริมการปกครองท้องถิ่น

คณะผู้จัดทำ

นางคณิตา	ราษฎร์นัย	ผู้อำนวยการกองพัฒนาและส่งเสริมการบริหารงานท้องถิ่น
นางจิรพัฒน์	เชียรพานิช	ผู้อำนวยการสำนักบริหารการคลังท้องถิ่น
นายณรงค์ศักดิ์	สุขสมบูรณ์	ผู้อำนวยการกองกฎหมายและระเบียบท้องถิ่น
พ.จ.อ. ชรินทร์	ราชมณี	ผู้อำนวยการสำนักพัฒนาระบบบริหารงานบุคคลส่วนท้องถิ่น
นางชบาไพร	ขุนถนอม	ผู้อำนวยการกองตรวจสอบระบบการเงินบัญชีท้องถิ่น
นายสุพจน์	จิตรเพ็ชร	ผู้อำนวยการกองส่งเสริมและพัฒนาการจัดการศึกษาท้องถิ่น
นางสาววรรณภา	ขันติสมบูรณ์	ผู้อำนวยการศูนย์เทคโนโลยีสารสนเทศท้องถิ่น
นางสาวอ้อวดี	สุนทรวิภาต	ผู้อำนวยการกองสิ่งแวดล้อมท้องถิ่น
นายกิตติพงษ์	เกิดฤทธิ์	ผู้อำนวยการกองสาธารณสุขท้องถิ่น
นายวิชณุ	วาसानนท์	ผู้อำนวยการกองการเลือกตั้งท้องถิ่น
นายสุวรรณชัย	สมปอง	ผู้อำนวยการกลุ่มงานยุทธศาสตร์และนโยบาย รักษาราชการแทนผู้อำนวยการกองยุทธศาสตร์และแผนงาน
นางสาวลัดดาวรรณ	น้อยอรุณ	ผู้อำนวยการกลุ่มงานส่งเสริมการบริหารกิจการบ้านเมืองที่ดีท้องถิ่น
นายโสพรรณ	สีบุต	หัวหน้าฝ่ายส่งเสริมการมีส่วนร่วมของประชาชน
นางสาวนาฏอนงค์	แสงทอง	นักวิเคราะห์นโยบายและแผนปฏิบัติการ
นายอานนท์	เพชรหนู	นักวิเคราะห์นโยบายและแผนปฏิบัติการ
นายภฤติภณ	สิทธิเสรี	นักวิเคราะห์นโยบายและแผนปฏิบัติการ
นางสาวภักษิรภา	ภัษระพรกุล	เจ้าพนักงานธุรการปฏิบัติงาน
นางสาวชนเนษฎ์	แก้วพุด	พนักงานวิเคราะห์นโยบายและแผน
นายพีระพัฒน์	โสแก้ว	พนักงานบันทึกข้อมูล

